



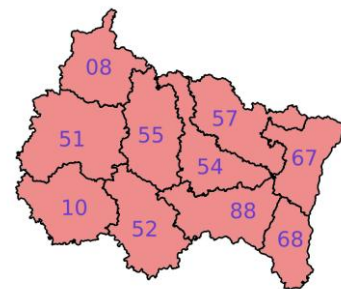
## Rendement du pois protéagineux

### 🔑 Nature et source des données

Données fournies par AGRESTE – Statistique Agricole Annuelle.

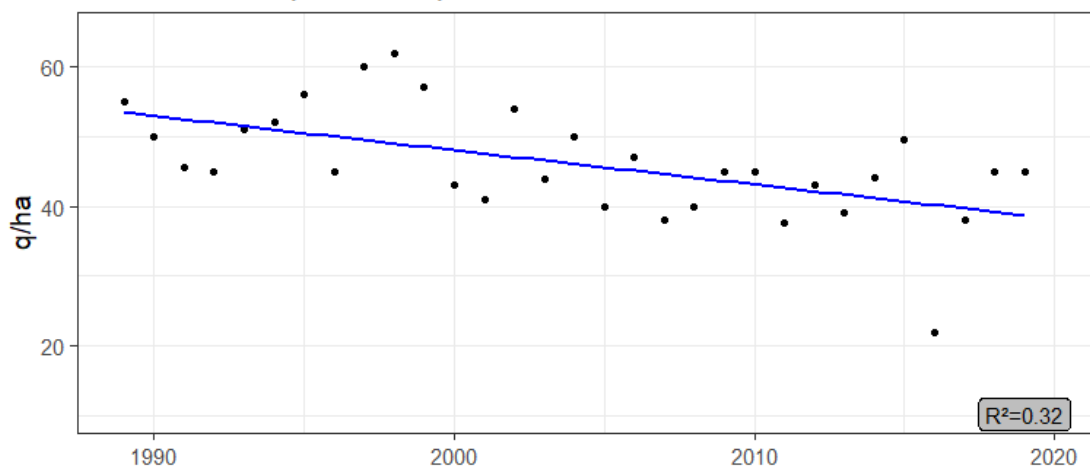
### 🕒 Indicateur

Rendements moyens sur les 10 départements sur la période 1989-2020  
L'indicateur est fourni en valeur annuelle et fait l'objet d'un ajustement linéaire. Le pois protéagineux comprend le pois de printemps (historiquement largement dominant) et le pois d'hiver.



### 📈 Évolution observée

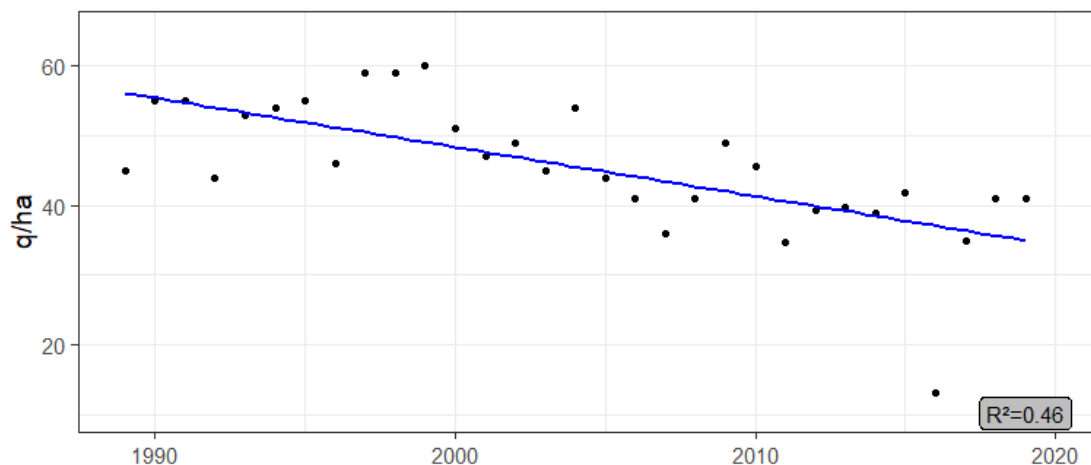
Rendement de pois du département : ARDENNES



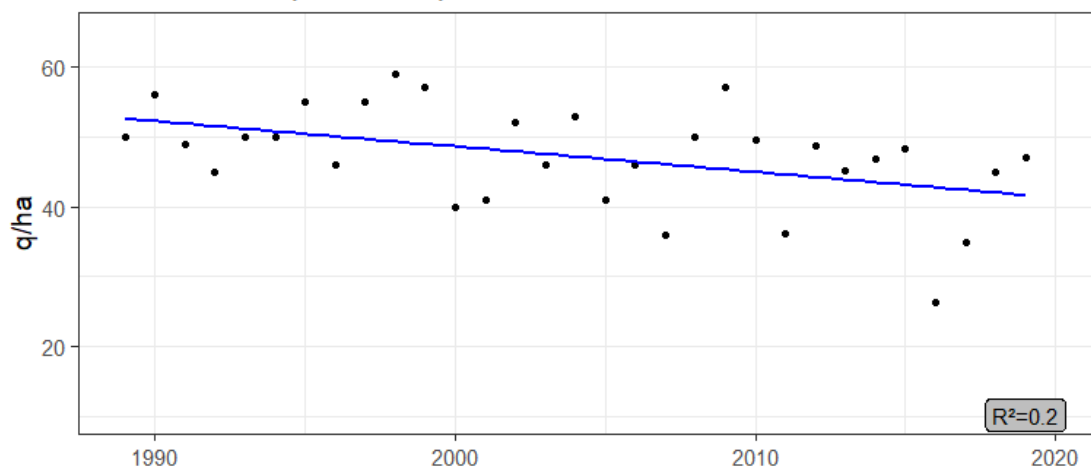


## Rendement du pois protéagineux

Rendement de pois du département : AUBE



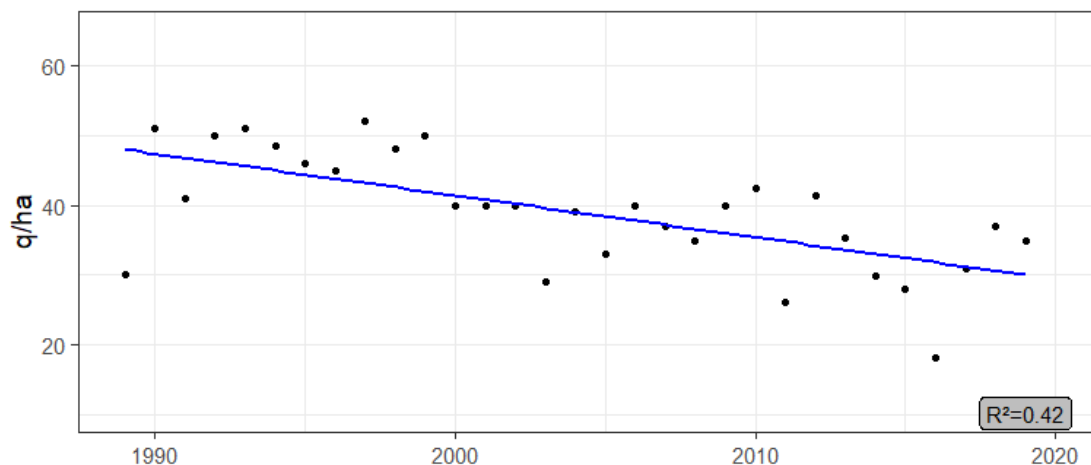
Rendement de pois du département : MARNE



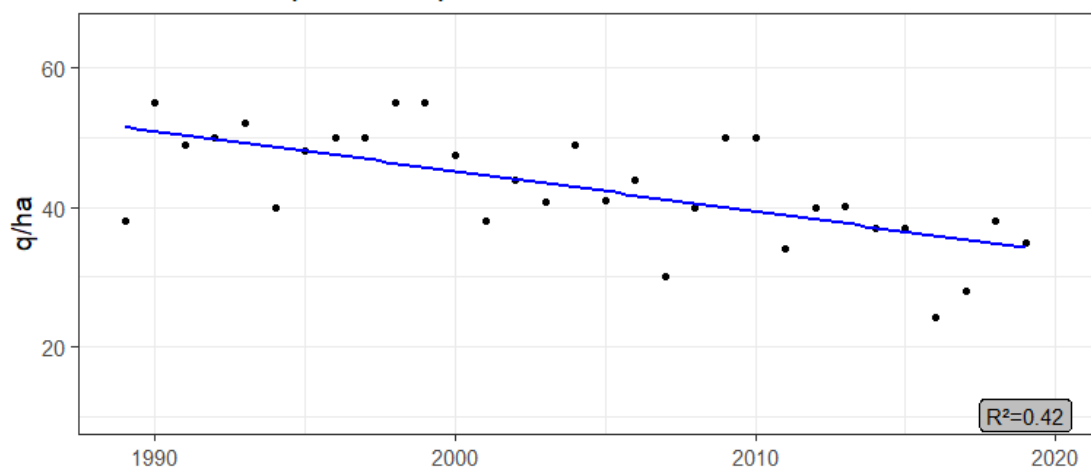


## Rendement du pois protéagineux

Rendement de pois du département : HAUTE-MARNE



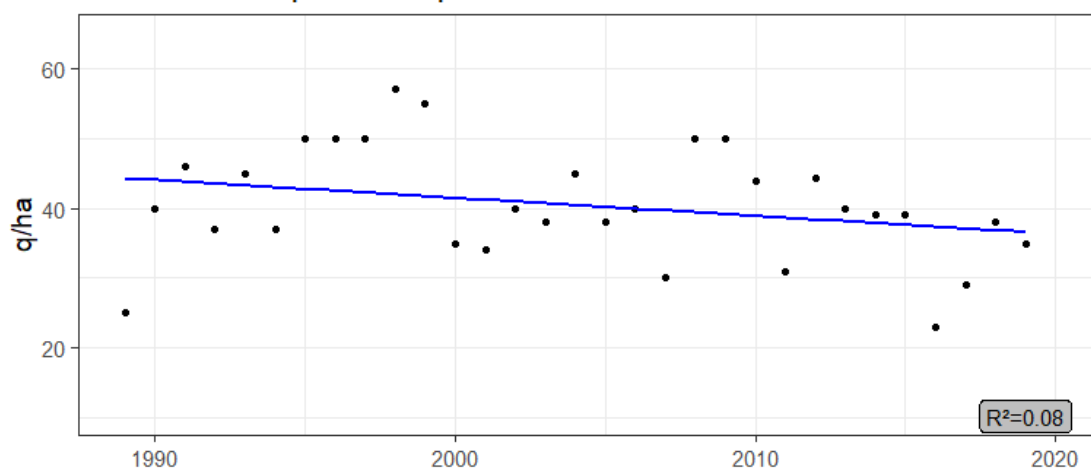
Rendement de pois du département : MEURTHE-ET-MOSELLE



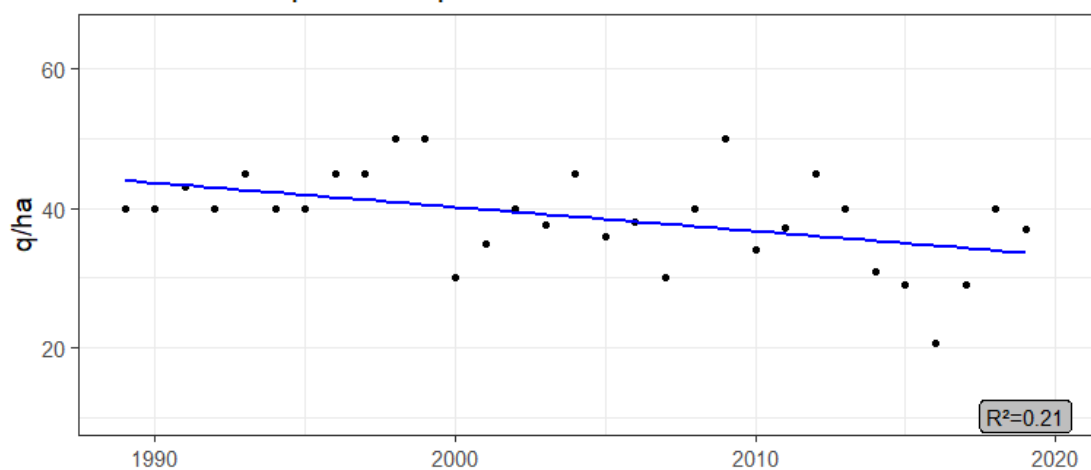


## Rendement du pois protéagineux

Rendement de pois du département : MEUSE



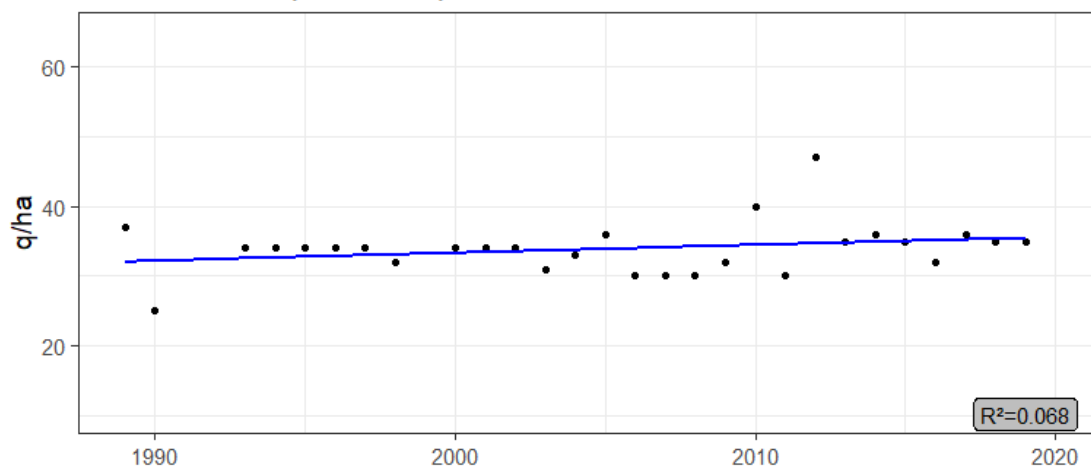
Rendement de pois du département : MOSELLE



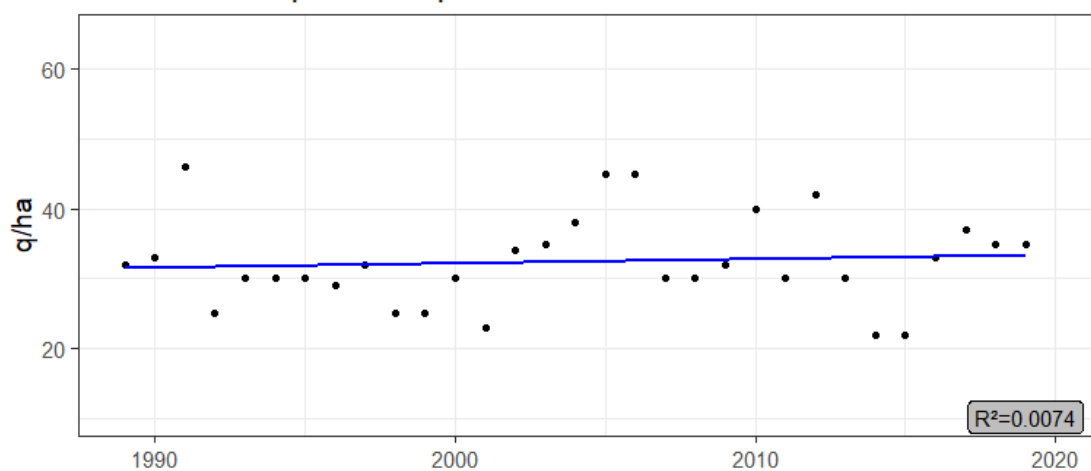


## Rendement du pois protéagineux

Rendement de pois du département : BAS-RHIN



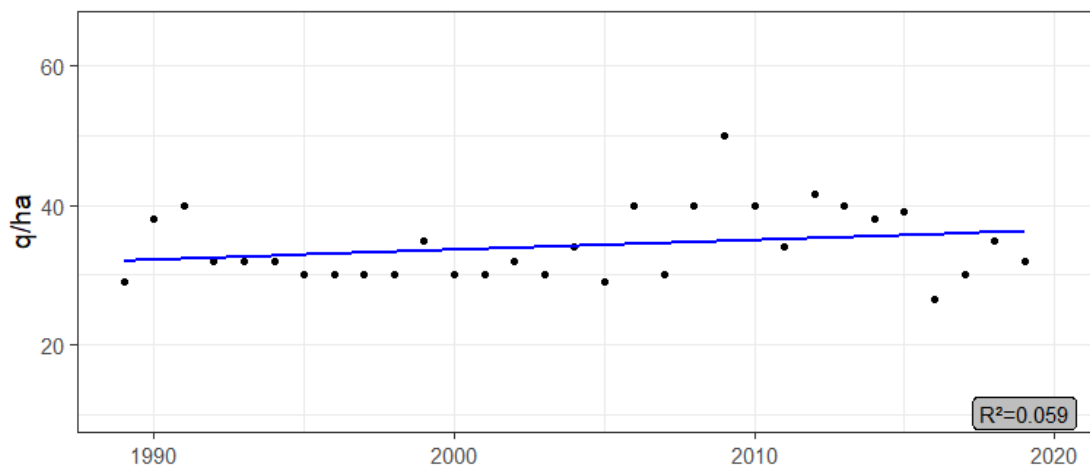
Rendement de pois du département : HAUT-RHIN





## Rendement du pois protéagineux

Rendement de pois du département : VOSGES



	Evolution du rendement de pois	Coefficient de détermination (R²)
ARDENNES	-4.91 ± 1.34 en q/ha /déc ***	0.32
AUBE	-7.05 ± 1.42 en q/ha /déc ***	0.46
MARNE	-3.64 ± 1.33 en q/ha /déc *	0.20
HAUTE-MARNE	-5.98 ± 1.31 en q/ha /déc ***	0.42
MEURTHE-ET-MOSELLE	-5.77 ± 1.25 en q/ha /déc ***	0.42
MEUSE	-2.57 ± 1.63 en q/ha /déc NS	0.08
MOSELLE	-3.45 ± 1.23 en q/ha /déc **	0.21
BAS-RHIN	+ 1.13 ± 0.82 en q/ha /déc NS	0.07
HAUT-RHIN	+ 0.61 ± 1.32 en q/ha /déc NS	0.01
VOSGES	+ 1.40 ± 1.04 en q/ha /déc NS	0.06

Note : ns= non significatif; \*= significatif à P<0,05; \*\*= significatif à P<0,01; \*\*\*= significatif à P<0,001

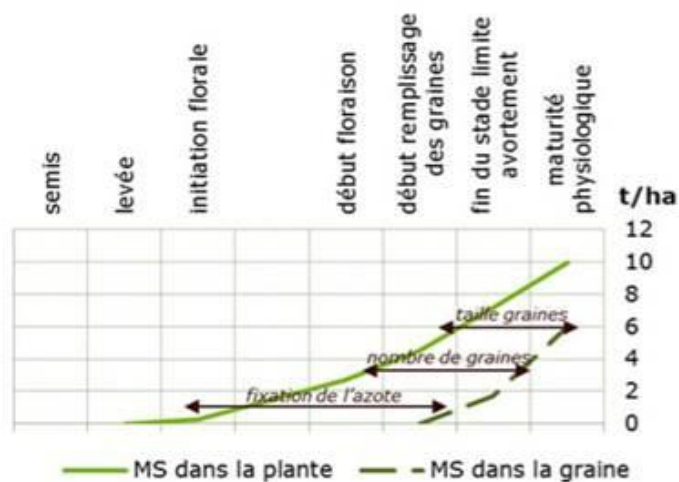


## Rendement du pois protéagineux

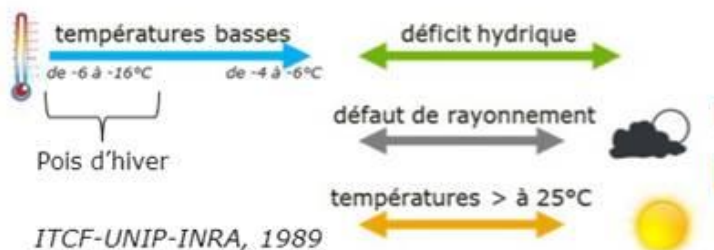


Analyse

### Elaboration du rendement



### Période de risques climatiques



La figure résume les stress climatiques principaux susceptibles d'intervenir dans la constitution du rendement en pois. Dans le contexte de changement climatique, celui-ci est particulièrement affecté par les stress de fin de cycle : déficit hydrique et températures élevées.

Le premier constat sur les rendements est leurs fortes variabilités. Seul le Bas-Rhin semble y échapper partiellement : on peut supposer un effet de l'irrigation.

6 départements présentent une tendance significative à la baisse (08, 10, 51, 52, 54 et 57) s'échelonnant de -3.5 à -7 quintaux /décennie.



## Rendement du pois protéagineux

---

### A RETENIR

On observe une baisse significative des rendements en pois sur la majorité des départements du Grand Est. Le pois est particulièrement sensible aux stress thermique et hydrique de fin de cycle qui tendent à augmenter avec le changement climatique.

Les opportunités d'évitement de ces stress résident à la fois dans les pratiques (dates de semis) et le choix des variétés. Cet évitement doit être conçu sans augmenter les risques de gel tardif auquel le pois est sujet au printemps.



### Pour en savoir plus

Annabelle Larmure, Thierry Castel. Le changement climatique et son impact sur la culture du pois. Emission WebTV Agrosup canal Eduter sur la polyculture-élevage, organisée dans le cadre des projets PSDR Prosys et POEETE. Des experts parlent des "Protéines végétales pour l'homme et l'élevage". 1er avril 2021. 2021. (hal-03335609)