



Chambre d'agriculture Grand Est



BILAN D'ACTIVITÉ 2022



CHAMBRE
D'AGRICULTURE
GRAND EST

grandest.chambre-agriculture.fr





Accompagner les transitions de nos 50 000 exploitations vers des systèmes résilients, est notre exigence au sein du réseau des chambres d'agriculture.

Dans un monde en pleine mutation, une partie des réponses viendra de l'agriculture. Cette année encore, les chambres d'agriculture du Grand Est ont su démontrer leur rôle moteur en anticipant et en accompagnant les transitions agricoles, dans une logique d'approche globale.

C'est en ce sens que nous travaillons pour relever le défi du renouvellement des générations et celui de l'anticipation et de la planification des transitions, afin de garantir l'avenir de notre agriculture régionale.

Pour accompagner l'ensemble de ces défis, vous pouvez compter sur le réseau des Chambres pour lequel l'attractivité du milieu agricole est une priorité.

2022 a d'ailleurs été une année riche en travaux et en évolutions, collectivement, nous pouvons nous targuer de beaux succès.

C'est grâce à notre force collective et notre intelligence collective que nous relèverons ensemble les nombreux défis qui s'imposent à nous. Dans cette perspective, le réseau des Chambres d'agriculture poursuit son engagement dans une démarche de performance et de progrès, dans le cadre de notre projet Fair'Réseau'T. C'est avec fierté que je vois l'ensemble de notre réseau s'investir dans ces projets.

Enfin, je tiens à remercier l'engagement de chacun au sein de notre réseau au service des agriculteurs de notre région. Je suis heureux de pouvoir compter sur votre implication et vos compétences pour construire le futur de l'agriculture du Grand Est.

Maximin Charpentier

Président de la Chambre d'agriculture Grand Est

Le réseau des chambres d'agriculture engagé pour gagner en efficience

En 2022, le Réseau des Chambres d'agriculture du Grand Est a poursuivi ses travaux autour de son projet Fair'Réseau T, afin de renforcer notre Réseau en partageant, développant et mutualisant les compétences par la structuration de notre organisation, nos outils, savoirs et savoir-faire sur notre territoire.

Elus, Directeurs et collaborateurs des dix Chambres d'agriculture ont, tout au long de l'année, participé au développement de l'efficience de notre Réseau, tout en stimulant la création de valeur, autour de 6 pôles qui ont notamment contribué à :

- **Construire des offres de services agiles, réactives, adaptées**, comme une offre collective sur le Conseil Stratégique Phytosanitaire ;
- **Participer à une expérimentation innovante** en partenariat avec le rectorat sur la thématique des transitions agricoles et des nouveaux métiers ;
- **Co-construire avec la Région un programme « Ambition 2030 »** ;
- **Permettre la montée en compétence, la production de références et outils pour le conseil**, afin d'accompagner les agriculteurs dans les transitions agricoles vers la multi-performance de leur exploitation et des territoires ;
- **Valoriser les compétences du Réseau** et l'attractivité RH des Chambres d'agriculture Grand Est ;
- Mettre au service de nos événements, **la force de communication de notre Réseau**, comme lors d'Innov'Action Bio à Rollainville ;
- **La mise en avant des territoires** et du réseau régional Bienvenue à la Ferme ;

Et bien d'autres actions au service de notre Réseau, des agricultures et de notre Région.

Les bilans 2022 de ces pôles ont fait l'objet d'un séminaire de travail des élus et Directeurs en octobre, qui a également été l'occasion de fixer les objectifs 2023.



Rencontre des Présidents du Réseau des Chambres d'agriculture du Grand Est avec Marc FESNEAU, Ministre de l'Agriculture et de la Souveraineté Alimentaire



COOPÉRATION INTERNATIONALE



Danièle
BRAS

Présidente de
la commission
Grandes Cultures



Seul on va plus vite, ensemble on va plus loin

La région Grand Est est située au cœur de l'Europe et partage des frontières avec quatre pays voisins. Dans ce contexte, la commission Coopération Internationale a pour ambitions de développer les collaborations transfrontalières et internationales en agriculture pour bénéficier des solutions développées dans d'autres pays, construire des projets communs pour aller plus loin en croisant les approches et les expertises, et utiliser les collaborations transfrontalières comme levier de développement territorial.

2022 a été une année dynamique sur le plan des échanges transfrontaliers pour la CRAGE

- Les élus de la Commission Coopération Internationale se sont notamment réunis à Bruxelles au mois de mai. Ils ont ainsi pu participer au séminaire sur « la bioéconomie à l'heure du pacte vert » organisé par Grand Est – Europe, rencontrer directement les représentants de la Commission Européenne et échanger avec eux sur différents sujets (agriculture, forêts et climat, bas carbone, bioressources et R&D, PSN), appréhender et mieux comprendre la manière dont ils travaillent sur les sujets agricoles, et visiter le Parlement européen.
- La CRAGE a renforcé les moyens dédiés à la coopération internationale avec la création d'un deuxième poste de chargée de mission pour favoriser l'émergence et accompagner les projets transfrontaliers.
- 9 nouveaux projets de coopération transfrontalière en agriculture associant les chambres d'agriculture ont émergé en Grand Est en ce début de programmation INTERREG VI. On peut citer en particulier KLIMACrops, sur le changement climatique en Grandes Cultures dans le Rhin Supérieur, lauréat d'un financement INTERREG et lancé fin 2022.



9

nouveaux projets
de coopération transfrontalière
en agriculture

2

chargées de mission
pour favoriser l'émergence et accompagner
les projets transfrontaliers



UNION EUROPÉENNE
Fonds Européen Agricole pour le Développement Rural
L'Europe investit dans les zones rurales

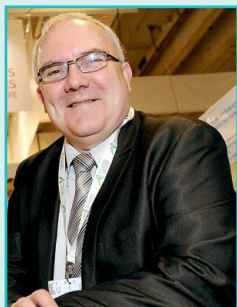


EMPLOI FORMATION TRANSMISSION INSTALLATION



Jean-Luc
PELLETIER

Président de
la COMEFTI



Le renouvellement des générations : notre priorité

Assurer la souveraineté alimentaire, s'adapter aux changements climatiques, répondre aux attentes sociétales dans un contexte géopolitique et économique polymorphe sont autant de défis à relever pour maintenir la compétitivité de nos agricultures et la vitalité de nos territoires.

Dans ce contexte la COMEFTI se fixe comme priorité numéro 1 un plan d'action visant à garantir le renouvellement des générations...

Assurer la montée en compétence des actifs de l'agriculture

La montée en compétence des actifs, l'accompagnement à l'installation et à la transmission et le développement de l'emploi constituent une priorité forte des Chambres d'agriculture du Grand Est portés par la COMEFTI (Commission Emploi Formation Transmission Installation).

Concernant la formation des actifs, des jeunes et des demandeurs d'emploi, la CRAGE a poursuivi le portage des activités de dispensateur de formation à destination des actifs agricoles et porteurs de projets du territoire lorrain (Form'Agir) et a mis en oeuvre un dispositif de formation innovant le "Parcours d'Acquisition des Compétences en Entreprise (PACE)" avec le soutien financier de la Région. Par ailleurs, la Région Grand Est a également lancé en 2022 un projet expérimental nommé E-Modules dans lequel la CRAGE est mobilisée en qualité d'expert pour l'agriculture.

L'objectif est de permettre aux jeunes et demandeurs d'emploi dans le cadre de modules de formation à distance de découvrir les innovations des métiers liées à la transition écologique et énergétique et la transformation numérique.

Agir sur le renouvellement des générations

Le renouvellement des générations est un véritable défi. D'ici dix ans, près de la moitié des agriculteurs du Grand Est, soit 19 000 exploitants, partira à la retraite. Dans le même temps, le secteur agricole peine à recruter des salariés, alors que le besoin en main d'œuvre qualifiée dans les exploitations agricoles est de plus en plus important.

Il nous faut donc anticiper et planifier afin de réussir cette transition, condition indispensable pour garantir l'avenir de l'agriculture du Grand Est et ainsi maintenir nos agricultures et nos activités dans les territoires. Penser l'agriculture de demain c'est réfléchir aux enjeux d'orientation, de formation, de transmission et d'installation, dans un contexte de renouvellement des générations inédit.

Les priorités de la COMEFTI

Afin d'anticiper et d'accompagner ces changements la COMEFTI s'est donnée comme ambition d'agir sur 3 leviers :

- Mieux accompagner les transmissions et les porteurs de projets candidats à l'installation (notamment les « hors cadre familial ») et former ces derniers dans la perspective de projets viables et vivables
- Accompagner dans la durée les projets d'entreprise en assurant la montée en compétence des actifs agricoles
- Améliorer l'attractivité des métiers agricoles permettant le développement de l'emploi et dynamiser l'installation

120

demandeurs
d'emploi
accompagnés dans
le cadre du PACE et
35 dans le dispositif
E-Modules

96 %

taux de
satisfaction

255

stages VIVEA &

1797

stagiaires

1 363

porteurs de
projets
accueillis en PAI

687

PPP agréés

468

PPP validés

560

stagiaires
en formation de 21 h

307

Rdv PIT



INNOVATIONS RECHERCHE & DÉVELOPPEMENT



**Benoit
DAVE**

Président de la
Commission IRD



Des solutions techniques aux conseillers

Les approches systémiques et transversales seront la condition pour créer de la valeur et apporter des solutions bénéfiques et durables aux agriculteurs et aux territoires. La commission IRD vise à développer l'Innovation pour répondre à la fois aux enjeux à court terme du Développement et ceux à plus long terme de la Recherche : l'année 2022 a vu la structuration du service Multiperformance et Transitions Agricoles (MTA) en ce sens, en liens permanents avec les commissions AEPV, élevage, économie et forêt.

L'agriculture est au cœur des enjeux de la société : souveraineté alimentaire, énergétique, adaptation et atténuation du changement climatique, préservation des sols, de l'air, de l'eau, de la biodiversité, etc. Elle est vectrice de solutions bénéfiques et durables pour les territoires. Mais pour les imaginer et les construire, les approches systémiques et transversales seront la condition pour créer de la valeur au sein d'une chaîne renouvelée et profitant à tous. C'est dans cette dynamique que la commission Innovation Recherche et Développement inscrit ses travaux en veillant à assurer un maximum de transversalité, d'efficacité et de valorisation des projets de recherche et développement conduits par les chambres d'agriculture et l'ensemble des acteurs régionaux.

Un service regroupant des expertises variées

Pour donner corps à cette transversalité, le service MTA a été créé en 2022 regroupant les expertises en élevage, économie, agronomie, environnement, forêt, climat/carbone, air, eau, sol et numérique.

Des programmes multipartenaires régionaux largement valorisés

- Plusieurs programmes régionaux triennaux se sont finalisés :
- Le PEI ARPEEGE portant sur l'autonomie en ressources protéiques et énergétiques des élevages en Grand Est
 - Le PEI PARTAGE qui a approfondi des solutions permettant de boucler le cycle de l'azote
 - Le programme ACSE sur le développement de références pour l'accompagnement des agriculteurs sur les thèmes du changement climatique, de la production d'énergie, du bas carbone, de la fertilité des sols et de la qualité de l'air.

Des colloques de restitution ont été organisés pour chacun de ces projets, réunissant près de 600 participants.

Une année riche en événements d'ampleur

Innov'Action AB à Rollainville (88), PARTAGE Tour à Haroué (54) et sur 13 autres sites en Grand Est, RDV techniques ARPEEGE à Champenoux (54) et Goviller (54), des salons (Agrimax, Foire de Châlons, Cheval Expo) et bien d'autres. Les occasions ont été nombreuses pour mettre en avant les travaux du réseau et de ses partenaires sur les thématiques du moment. Des journées à destination des agriculteurs, des techniciens et des étudiants qui ont réunis plus de 1150 participants et qui démontrent la richesse des actions menées par les Chambres d'Agriculture.

La construction de nouveaux projets pour continuer à anticiper

En 2022, plusieurs projets ont été construits en continuité des travaux engagés et en réponse aux enjeux émergents. Parmi ces projets, on peut notamment citer 4 PEI émergences sur les thématiques du big data agricole, de l'autonomie azotée des exploitations, des fermes neutres en carbone en 2050 et de l'adoption des outils de l'agriculture de précision ou encore la construction du 3ème programme Air Climat Sol Energie avec le conseil régional et l'ADEME.

Ressources cliquables : autonomie azotée et protéique, Air Climat Sol Energie...



Vidéos sur la chaîne de la Chambre d'agriculture Grand Est : Coopérations céréalières éleveurs, Luzerne et performances d'engraissement, pilotage intégral de la fertilisation azotée sur blé, gestion des couverts...



Vademecum : guide des sols de la région Grand Est



AGRONOMIE ENVIRONNEMENT PRODUCTIONS VÉGÉTALES



Laurent
ROUYER

Président de la
Commission AEPV



Partager pour gagner en efficacité et accompagner aux mieux les agriculteurs

La commission AEPV a été mobilisée à la fois au national dans les consultations environnementales majeures (Plan d'Actions National nitrates, révision HVE, chartes riverains...), et à la fois régionalement dans la construction du plan Ambition Bio ou encore dans le chantier économie du vivant. Elle s'est également saisie des sujets émergents tels que la gestion de la quantitative de l'eau ou la biodiversité à travers le lancement du projet Life Biodiv, dans une logique réseau de création de références et de partage entre conseillers pour accompagner aux mieux les agriculteurs dans les territoires.

Étude de pérennisation au service des réflexions sur le développement de l'AB

Alors que l'AB fait face à une crise de croissance qui a vu les conversions au point mort en 2022, la CRAGE a pu fournir de nombreux éléments sur la pérennisation des exploitations bios grâce à l'anticipation de la problématique : une étude auprès de plus de 700 agriculteurs et viticulteurs bio a été menée par le réseau des Chambres en 2021 et 2022. Les résultats de cette étude, cofinancée par les Agences de l'Eau et la Région, ont notamment été partagés avec les acteurs du développement de la bio (filiales, financeurs, recherche, OPAs, interprofessions...) à l'occasion de différentes rencontres qui ont rythmé l'année. Ces travaux serviront entre autres aux réflexions sur le futur plan Ambition Bio.



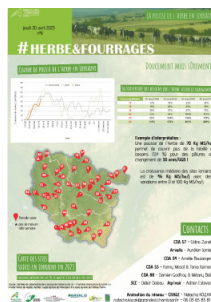
Etude de perennistation :



L'observatoire de la pousse de l'herbe s'étoffe !

Depuis 2017, l'observatoire de la pousse de l'herbe permet de collecter des informations sur la croissance de l'herbe afin de faciliter le pilotage des prairies par les agriculteurs.

Un réseau de 80 parcelles est maintenant suivi par les conseillers du groupe régional herbe&fourrages : somme des températures, stade phénologique, hauteur de l'herbe et croissance de l'herbe... Toutes ces informations sont à retrouver dans le bulletin hebdomadaire de la pousse de l'herbe !



Accéder aux bulletins de
la pousse de l'herbe :



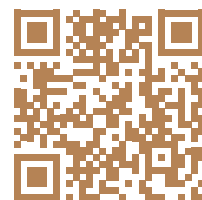
Construction des nouvelles MAEC

Qui dit nouvelle PAC, dit nouvelle programmation FEADER en Région et donc nouvelles MAEC !

L'année 2022 a été bercée par de nombreuses réunions politiques et techniques permettant de construire la maquette financière et les nouveaux cahiers des charges des MAEC. La CRAGE a été largement impliquée dans ces travaux, à la fois dans les discussions avec le syndicalisme, la Région, la DRAAF et les autres financeurs, et à la fois dans le positionnement des Chambres d'Agriculture dans le dispositif d'accompagnement des agriculteurs.

Un travail conséquent a entre autre été mené au sein du réseau sur les diagnostics utilisés dans les MAEC. Tout comme un kit de communication permettant aux agriculteurs de se positionner au mieux dans les MAEC a été construit à l'échelle régionale.

Voir la vidéo pour savoir quelle MAEC système choisir :



La mise en place du Conseil Stratégique Phyto

Des liens étroits entre les chefs de service en département, le Pôle entrepreneur, les conseillers référents et l'animation régionale ont permis à chacun d'avancer dans la mise en place d'outils partagés et d'une stratégie adaptée à son contexte. Les élus régionaux ont alerté tout au long de l'année 2022 les pouvoirs publics sur les difficultés rencontrées pour le déploiement de ce conseil et la nécessité d'une campagne d'information institutionnelle. Les besoins exprimés par les conseillers ont été traduits en un projet de création d'un outil mutualisé de ressources qui sera disponible en septembre 2023.



AGRONOMIE ENVIRONNEMENT PRODUCTIONS VÉGÉTALES



Valoriser les résultats des groupes d'agriculteurs engagés dans la transition agroécologique

Les chambres accompagnent la moitié des 1700 agriculteurs engagés dans des démarches agroécologiques reconnues : DEPHY FERME, Groupe Ecophyto 30.000 et GIEE. Dans le cadre de l'animation régionale des collectifs, la CRAGE a mis l'accent en 2022 sur l'interconnaissance entre animateurs, tous partenaires confondus, indispensable pour permettre des échanges entre les groupes. Des partages d'expériences, multifilières, ont été organisés, autour de thèmes transversaux tel que le transfert des résultats des groupes ou la fertilité des sols. Ces actions sont alignées avec les axes définis dans Plan de transfert régional Grand Est Ecophyto, publié en 2022 suite à une concertation multi acteurs de la Région (Distributeurs, InterPro, Instituts techniques, Réseau des Chambres d'agriculture....).



Plan de transfert régional Grand Est 2022-2026 :



Des territoires pilotes pour accompagner l'adaptation de l'agriculture

Combiner l'expertise des acteurs de terrain et les outils de modélisation pour proposer des stratégies d'adaptation des systèmes agricoles répondant aux enjeux locaux : c'est l'objectif du projet CA2AgriGE démarré en 2022. Le réseau est chargé de sa mise en œuvre sur le Bassin versant de la Lhuitrelle dans l'Aube, en complément du programme local Visi'Eau, sur l'enjeu de la gestion quantitative de l'Eau et sur le territoire du Saintois en Meurthe et Moselle sur la problématique de la place de l'herbe dans les systèmes. Ce travail en commun entre la Chambre régionale et les chambres départementales impliquées permet également de tester l'intérêt du modèle MAELIA comme outil pour les acteurs d'un territoire.



Des actions pour accroître et diffuser la connaissance des sols au service de l'agriculture

Les sols sont au cœur des enjeux de durabilité des exploitations, d'adaptation et d'atténuation du changement climatique. La CRAGE, par les actions conduites en 2022, endosse un rôle de centre de ressources pour une meilleure prise en compte des propriétés des sols et préservation de ce précieux mais fragile capital.

Au plan National : Le Réseau mixte technologique Sols et Territoires piloté par la CRAGE a organisé en novembre 2022 un séminaire pour faire état de la richesse de ses travaux produits. Cette année fut notamment marquée par une publication majeure avec le guide d'estimation du Réservoir en eau du sol utilisable par les cultures.



Télécharger le guide d'estimation du Réservoir en eau du sol utilisable par les cultures :



Les efforts pour rendre plus accessible la connaissance des sols sur le territoire du Grand Est se sont traduits par la réalisation du 'Vademecum' du petit pédologue du Grand Est, à destination de tout conseiller, acteur du territoire désireux de connaître les sols du Grand Est, leurs propriétés et savoir où trouver si nécessaire des données plus détaillées.

Mise en avant de travaux de synthèses importants pour consolider le conseil dans le cadre de ACSE et en partenariat avec les CDA à travers la productions de fiches "retour au sol de digestats : points de vigilance", "état organique des sols agricoles, bilan des analyses dans le GE"

Enfin, le site internet de la CRAGE a fait peau neuve pour mieux mettre en valeur le réseau des Organisme Indépendant (OI) des producteurs de matières organiques et minérales et le rôle majeur joué pour accompagner une filière de valorisation agricole des produits résiduels organique.

1 700 agriculteurs engagés dans des démarches agroécologiques



ÉCONOMIE & FILIÈRES



Denis RAMSPACHER

Président de la Commission économie et filière



Suivre et anticiper les impacts de cette crise inflationniste sur nos agricultures en région

Les événements des dernières années qu'ils soient sanitaires ou géopolitiques, ont amené une volatilité inédite sur les produits agricoles et les intrants, au niveau de la production et de l'ensemble des maillons des filières. La veille, partagée en commission économie, devient alors cruciale pour mieux anticiper et s'adapter dans l'accompagnement des agriculteurs par les politiques publiques. 2022 a également été la dernière ligne droite pour la finalisation de la nouvelle PAC. Les différentes rencontres ont ainsi été l'occasion d'accompagner l'avancée des discussions au niveau national et régional.

Economie et crise de l'énergie

Au cœur de la vie de l'agriculture, l'économie agricole du point de vue macro-économique fait l'objet de notes régulières de conjoncture, qui alimentent la prise de recul et la connaissance à l'occasion des sessions notamment. Elles s'appuient sur les expertises et le maillage du réseau interne et des partenaires, particulièrement actifs à l'occasion de la crise sanitaire de 2020-2021. En 2022 avec le conflit Ukraine/Russie, l'inédit cycle de perturbation des marchés agricoles s'est poursuivi, et ce sont les thématiques de l'inflation de l'énergie et des intrants, qui ont fait l'objet de focus plus particuliers dans les notes de conjoncture et interventions, débats en commissions économie.

Réseau Bienvenue à la ferme

Toute première opération de promotion du réseau à la ferme à l'échelle Grand Est, la manifestation « Sur les chemins de nos fermes » a connu un beau succès en 2022.

58 producteurs et productrices du réseau Bienvenue à la ferme ont ouvert leurs portes du 9 avril au 30 juin 2022 ! L'objectif est de faire découvrir au public les coulisses de l'agriculture en compagnie des adhérents, des producteurs passionnés et passionnants avec de nombreuses animations ludiques qui enchantent petits et grands.



Concours Général Agricole

LES CHIFFRES

2022 - Région Grand Est

236 médailles

DONT 8 POUR L'AISNE AU CONCOURS DES VINS

107 MÉDAILLES D'OR	85 MÉDAILLES D'ARGENT	44 MÉDAILLES DE BRONZE
--------------------	-----------------------	------------------------

21 vins AOC et IGP récompensés

Alsace : Chasselas, Gewurztraminer, Muscat, Pinot blanc/gris/noir, Riesling, Sylvaner, Crémant d'Alsace
 Champagne : Demi-sec, Extra Brut/Brut nature, Extra Brut/Brut nature millésimé, Rosé, Assemblage, Blanc de Blancs, Blanc de Noirs, Coteaux
 Champenois, Rosé des Riceys, Muid Montsaugéonnais
 Lorraine : Côtes de Toul et Vin de Moselle

Moins d'1 produit sur 4 est médaillé

96 médailles

AU CONCOURS DES PRODUITS

33 MÉDAILLES D'OR	38 MÉDAILLES D'ARGENT	25 MÉDAILLES DE BRONZE
-------------------	-----------------------	------------------------

11 catégories primées

Apéritifs et liqueurs, Bières, Charcuteries, Epices, Confitures et crèmes, Eaux de Vie, Jus de fruits et nectars, Miel et hydromiels, Produits laitiers, Produits issus des palmipèdes gras, Volailles.

332 médailles POUR LE GRAND-EST

CFA DU HAUT-RHIN CONCOURS PRIME GRAND EST	84 ANIMAUX PRIMÉS	90 ÉLEVEURS	55 RACES	6 ESPÈCES : bovine, canine, caprine, équine, féline, ovine
---	-------------------	-------------	----------	--

4 150 accompagnements PAC réalisés en 2022 par le réseau



ÉLEVAGE



Alain BOULARD

Président de la Commission Élevage



Accompagnement face aux risques

La commission élevage est un lieu de partage des enjeux et de co-construction des actions à engager en chambres d'agriculture : le Grand Est constitue en effet un vrai bassin d'élevage, diversifié, dont le trait d'union est la complémentarité avec les grandes cultures à l'échelle territoriale ou au sein même des exploitations en polyculture-élevage, pour 1 exploitation sur 2 (hors viticulture). Mais face aux changements climatiques, aux aléas de marché, à la pression sociale et sociétale, le principal défi et axe de travail est de retrouver de la compétitivité pour adapter les pratiques et renouveler le métier (1/3 d'ici 2030). Cela passe aussi par la juste reconnaissance de l'élevage comme solution de résilience pour l'agriculture de nos territoires.

Organisation et objectifs du service élevage

L'organisation du service élevage au sein du Service MTA à la CRAGE est pleinement centrée sur les thématiques portées par la Commission Elevage (autonomie fourrage et herbe, numérique, système d'élevage et résilience, liens filière...) :

C'est ainsi que sont nés 3 des 4 PEI pilotés par la CRAGE qui ont abouti courant 2022. Celui sur l'autonomie fourragère et protéiques des élevages (ARPEEGE), celui sur la valorisation des données numériques en élevage (Association et PEI Harmony) et celui sur un nouveau modèle génétique en bovin viande (PEI Redyblack, piloté par l'association Bovinext avec l'appui de la CRAGE).



PEI ARPEEGE



PEI Harmony



PEI Redyblack

L'objectif de l'équipe élevage est aussi de coordonner la production de références et repères pour une valorisation auprès des éleveurs par les Services élevage des CDAs (avec le réseau Inosys Elevage). Cela inclut également les thématiques pilotées au sein du service MTA tel que Herbe&Fourrage, Environnement et PV (programme Eau), adaptation et atténuation au changement climatique (Programme ACSE) dont le volet Carbone.

Quant à la filière équine, la CRAGE a un positionnement d'expertise, et d'accompagnement direct des porteurs de projets en appui aux CDAs, avec l'animation d'un réseau de références spécifiques ou le pilotage de projets innovants (EQU'INNOCCSE).

Plateforme Val'Fumier



12 000
élevages
2/3 spécialisés
1/3 en système
polyculture élevage

37 %
de la SAU
régionale
élevage
en surface
fourragères

2 614
exploitations
suivies par
les Chambres
du Grand Est

10 %
de la production
Française
de lait



FORÊT



Jérôme MATHIEU

Comité régional d'orientation Valorisation du Bois et Territoire



Renforcer la gestion des forêts de la Région

12 conseillers forestiers sont mobilisés en Alsace et en Lorraine. Avec le Centre National de la Propriété Forestière, ils animent les propriétaires de petites surfaces de forêt, leur proposent des orientations de gestion et les orientent vers des opérateurs économiques (Coopératives, experts...). Cela permet de mobiliser plus de bois pour la filière bois, renouveler les peuplements, notamment des plantations après les dégâts provoqués par les scolytes. Une nouvelle menace est apparue cette année pour nos forêts du Grand Est : les feux de forêt. Jusqu'ici cantonnés dans le Sud de la France, ils se propagent aujourd'hui dans nos massifs forestiers. Coordonnés par les Chambres, les agriculteurs sont venus en aide aux pompiers pour les éteindre.

➤ Développement de la sylviculture

Pour le développement de la sylviculture, 23 réunions techniques ont mobilisé les conseillers. Ils ont parcouru 940 ha avec 497 propriétaires. Des coupes ont été proposées par les conseillers pour 78 000 m³ de bois ; 46 000 m³ ont été mobilisés par les opérateurs économiques de la filière. La demande a été soutenue, ce qui a permis d'évacuer encore beaucoup de bois scolytés et faire des préconisations de plantations sur 364 ha. Le magazine trimestriel Forêt Mag permet de partager les expériences des conseillers.

➤ Sensibilisation sur l'agroforesterie

Au niveau de l'agroforesterie, les conseillers sensibilisent et forment les agriculteurs, les étudiants... 1 150 participants ont été touchés. 90 ha de plantation d'arbres en plein champs ont été suivis, à la fois en plantation et en entretien. Le plan de relance haies a mobilisé les conseillers et la chambre régionale. Afin d'appréhender la place de l'arbre champêtre dans le territoire, le projet TERRAF a permis de construire et tester une méthode multi-acteurs sur deux territoires de Meurthe et Moselle et des Vosges.

➤ LifeBiodiv'Est

Ce programme, d'une durée de 10 ans, est porté par la région Grand Est. Il a démarré en début d'année. Il a pour objectif, au niveau de l'action des Chambres, de mesurer l'impact d'aménagements fixes (haies, bandes enherbées, bords de champ en gestion différenciée...) sur le développement de la biodiversité. 40 exploitants se sont engagés et les conseillers mesureront la vie du sol, le développement des insectes... pendant 6 ans. L'année 2022 a été consacrée à l'élaboration des protocoles et à la formation des conseillers. Les premières mesures seront réalisées en 2023.



Voir les revues Forêt Magazine :



12
conseillers
forestiers
en Alsace
et en Lorraine

1 150
agriculteurs
et étudiants
formés et sensibilisés
sur l'agroforesterie

23
réunions sur
la sylviculture

90 ha
de plantation
d'arbres en plein
champs
suivis



www.grandest.chambre-agriculture.fr

Contacts

Siège social
Site de Châlons-en-Champagne
Complexe agricole du Mont-Bernard
Route de Suippes
51000 CHALONS-EN-CHAMPAGNE
Téléphone : 03 26 65 18 52

Site de Schilgheim
Espace Européen de l'Entreprise
2 rue de Rome
CS 30022 Schiltigheim
67013 STRASBOURG CEDEX
Téléphone : 03 88 19 17 17

Site de Laxou
9 rue de La Vologne
Bâtiment I
54520 LAXOU
Téléphone : 03 83 96 80 60