



AGRICULTURES  
& TERRITOIRES  
CHAMBRE D'AGRICULTURE  
GRAND EST

# RAPPORT D'ACTIVITÉS

**2019** CHAMBRE RÉGIONALE  
D'AGRICULTURE GRAND EST



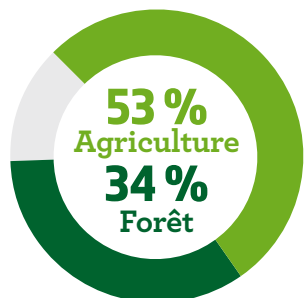
[www.grandest.chambre-agriculture.fr](http://www.grandest.chambre-agriculture.fr)



# CHIFFRES DE LA SITUATION ÉCONOMIQUE AGRICOLE DE LA RÉGION GRAND EST

## L'AGRICULTURE ET L'AGROALIMENTAIRE : UN SECTEUR QUI COMPTE EN GRAND EST

Répartition du territoire consacré à l'agriculture



3 Mha de SAU (11 % de la SAU nationale) dont 74 % de terres arables - 24 % de prairies - 1,5 % de vignes



**2 000 IAA**

Dont 1 590 entreprises < 10 salariés  
Dont 1 190 IAA hors boissons



**1 actif régional**

sur 20 travaille principalement dans le secteur agricole



**9,9 Mds € de Valeur Ajoutée**

7,4 % de la VA régionale  
Dont 4,5 Mds € pour la branche agricole  
Dont 5,5 Mds € pour la branche IAA



**45 000 exploitations**

10 % des exploitations françaises



## UNE AGRICULTURE PUISSANTE...



**870 000 T de légumes**  
**64 000 T de fruits**



**322 000 vaches laitières**  
(4 600 producteurs)  
2,2 Mds L lait



**295 000 vaches nourrices**  
143 000 TEC viande bovine  
**228 000 brebis**



**40 000 TEC viande volailles**  
**500 M oeufs**  
**61 000 TEC viande porcine**



**450 M bouteilles vendues**



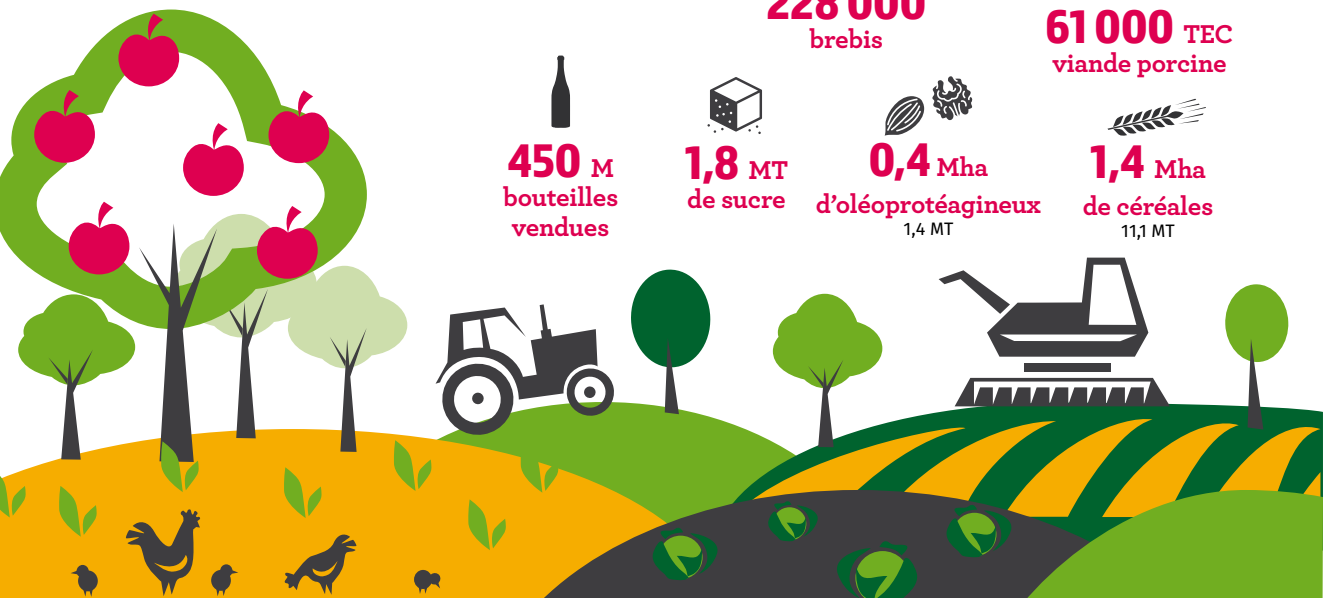
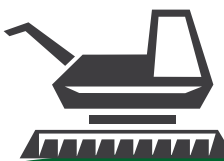
**1,8 MT de sucre**



**0,4 Mha d'oléoprotéagineux**  
1,4 MT



**1,4 Mha de céréales**  
11,1 MT



## EDITO

Par Maximin CHARPENTIER  
Président de la Chambre Régionale d'Agriculture Grand Est



" 2019 fut une année charnière avec le renouvellement de notre session et un premier travail important de préparation du projet stratégique. Notre modèle d'organisation en réseau de nos 10 chambres est conforté.

Le projet stratégique reflète ce choix avec deux axes fondateurs qu'il me semble nécessaire d'imprimer fortement pour la durée de la mandature 2019-2025 : renforcer la proximité sur les territoires et l'agilité départementale, et disposer d'une offre de service efficiente pour les agriculteurs.

Le territoire, espace de travail et de vie, trouve complètement son sens. Nos enjeux s'y enracinent en mettant en avant des thématiques majeures comme les circuits alimentaires de proximité organisés, l'économie circulaire, le stockage et la qualité de l'eau, la bio diversité et la qualité de nos environnements, une énergie fondée au bénéfice de la durabilité, l'autonomie protéique des exploitations... En outre, nous mettons l'accent sur l'adaptation au changement climatique et la valorisation du bilan carbone, enjeu central pour que l'agriculture s'inscrive pleinement dans une logique de durabilité.

Ces composantes sont les éléments centraux d'une nouvelle façon de contribuer au développement économique des territoires. La pandémie qui marque 2020 nous montre que les choix accomplis en 2019 nous mettent sur la bonne voie de l'adaptation. A nous de prendre en main cette accélération majeure due aux circonstances et d'accompagner les transformations sociétales en cours. "

## Focus sur le projet d'organisation en réseau

Les Chambres d'Agriculture sont confrontées à un contexte externe fortement en mouvement : une loi de finance qui prépare des baisses budgétaires, un contrat d'objectifs en cours de négociation avec l'Etat, de nouvelles politiques publiques visant des résultats en hausse avec moins de moyens alloués, un projet agricole national en pleine recomposition... En interne, la nouvelle équipe de la mandature qui s'ouvre souhaite l'accélération d'une dynamique pour adapter nos organisations à ces évolutions fortes.

Naît ainsi le projet Fair'RéseauT destiné à repenser l'organisation du réseau des 10 établissements Chambres d'Agriculture du réseau en Grand Est, avec une ambition : FAIRE RESEAU.



Les principes qui sous-tendent cette action :

- Conforter les Chambres d'Agriculture comme centre de profits dans leur territoire (proximité avec nos mandants / dynamiser les offres de services / efficacité et attractivité des offres et agilité) dans un projet régional partagé.
- Renforcer la CRAGE comme pôle ressources (au service de la stratégie politique Grand Est avec ses partenaires / au service de ses clients Chambre d'Agriculture).
- Accroître l'efficacité, le rayonnement et la lisibilité de notre réseau pour créer de nouveaux espaces de développement pour les agriculteurs et les territoires du Grand Est ; éviter l'isolement, le repli sur soi et démultiplier les synergies ; donner plus de puissance aux Chambres d'Agriculture.

# EMPLOI / FORMATION / TRANSMISSION / INSTALLATION

**Béatrice  
MOREAU**

Présidente de  
la COMEFTI =  
renouvellement  
des générations,  
installation, emplois  
et formation



## UNE NOUVELLE FEUILLE DE ROUTE 2019 / 2025 POUR LA COMEFTI

Suite aux élections de janvier 2019, les Chambres d'Agriculture du Grand Est ont élaboré un projet stratégique commun pour l'agriculture, la forêt et les territoires. Ce projet stratégique 2019-2025 mis en œuvre par l'APCA au niveau national, a été décliné, en région par la COMEFTI (Commission Emploi Formation Transmission Installation) dans ses domaines de compétences.

## Accompagner la transmission pour installer

La COMEFTI a réaffirmé sa volonté de rénover et moderniser les dispositifs d'accompagnement de l'installation, de s'adapter à un public « nouveaux agriculteurs » en évolution (vieillesse, hors cadre familial, projets d'entreprise innovants) et reconquérir tous les publics pour accompagner dans la durée les projets d'entreprise. 2019 a été notamment marquée par la labellisation à compter du 1er janvier 2020 et la mise en place des Points Installation Transmission dans les 10 départements de la région.



Le réseau des Chambres d'Agriculture du Grand Est est habilité par la DRAAF à compter du 30/12/2019 au titre du **Système de Conseil Agricole (SCA)**.

**622**

RDV PPP réalisés

**518** stagiaires  
**21** heures

**338** dossiers DJA  
(10,3 millions d'aides  
mobilisées)

## AGRI'MOUV, L'AGRICULTURE EN MOUVEMENT

Après une première expérimentation en 2018, le Conseil Régional a souhaité l'amplifier en confiant à la CRAGE, en 2019, la mission de développer ce dispositif insertion / formation innovant sur l'ensemble du territoire qui mobilise 15 organismes de formation et 180 demandeurs d'emploi.

## Mieux former les actifs de la branche

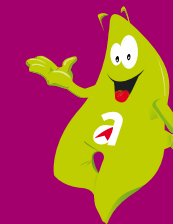
*La COMEFTI a confirmé le souhait de promouvoir la formation des actifs et des porteurs de projets, en renforçant notre offre et en innovant dans nos outils, pour augmenter l'autonomie de décisions des agriculteurs et les compétences des conseillers.*



C'est dans ce cadre que 6 organismes de formation des Chambres du Grand Est se sont mobilisés afin de mutualiser leurs compétences et leurs outils. Pour la troisième année consécutive, le groupe de travail Grand Est s'est réuni afin d'améliorer l'adéquation entre formation et besoins des actifs agricoles notamment au travers d'une enquête commune qui sera diffusée à toutes les exploitations agricoles du territoire Grand Est courant mai, d'une page commune pour nos supports d'offres de formation et de l'organisation de la formation de nos collaborateurs intervenants et/ou animateurs en

formation. Ces échanges ont pour but de partager et mutualiser nos pratiques afin de proposer une offre harmonisée, optimisée et innovante en fonction des compétences en interne, des besoins du terrain, et du contexte socio-économique dans lequel elle s'inscrit, et ainsi renforcer la position de leader des Chambres d'Agriculture sur le marché de la formation destinée aux actifs agricoles sur notre territoire.

Concernant l'apprentissage, les Chambres ont assuré, pour une dernière année leur mission d'enregistrement des contrats avant de se voir en attribuer de nouvelles dans le cadre de la réforme de l'apprentissage.



**Form'agir,  
ou se former  
pour mieux  
agir...**

En 2019, Form'agir a poursuivi son développement en réalisant 231 actions de formations au bénéfice des actifs lorrains soit 2157 stagiaires. L'organisation de Form'agir a fortement évolué depuis sa création (2016) avec la volonté d'un fort ancrage dans les départements.

En 2019, le Comité de pilotage Form'agir, présidé par Estelle POCHAT, s'est fixé comme priorité l'amélioration, l'efficacité et l'efficience de l'activité formation dans le cadre d'une animation territoriale renforcée et l'élaboration d'une offre de formation « territoriale », plus cohérente, plus lisible, et coordonnée grâce à une équipe présente et impliquée au sein des 5 Chambres de Lorraine.

La place donnée à la formation dans les stratégies des chambres départementales porte ses fruits et permet à Form'Agir d'afficher pour 2019 un taux de réponse aux attentes de 98,3%. Le renforcement de cette cohésion et de la complémentarité des projets de formations départementaux et régionaux permettra l'atteinte des objectifs fixés pour les années à venir.



## QUELQUES CHIFFRES



99% des stagiaires utiliseront des connaissances et compétences acquises en formation sur leur exploitation (chiffres issus des questionnaires de fin de formation sur l'année 2019)



100% des stagiaires ont exprimé avoir suivi une formation avec des interventions de qualité (chiffres issus des questionnaires de fin de formation sur l'année 2019)



47.3% Pourcentage des parts de marchés réalisés par Form'Agir en Lorraine pour 2019 (chiffres VIVEA) sur le marché de la formation agricole.

## Participer activement à l'élaboration du Contrat d'Objectif Territorial (COT)

L'élévation du niveau de professionnalisation de nos actifs, l'accompagnement à l'installation et le développement de l'emploi constituent des priorités fortes de notre plan stratégique.

Sur le plan institutionnel, la COMEFTI a été particulièrement mobilisée dans le cadre du contrat d'objectif territorial (COT) visant à définir les besoins précis des branches professionnelles afin de déterminer l'évolution de la carte des formations.

La collectivité territoriale a été particulièrement attentive aux propositions formulées par les Chambres d'Agriculture et cela se concrétisera par de nouvelles formations au bénéfice de l'ensemble des actifs, des jeunes et des demandeurs d'emploi du Grand Est.

La Chambre Régionale vient en appui sur la promotion des métiers de l'agriculture dans une démarche partenariale avec la FRSEA et la Commission Paritaire Régionale de l'Emploi (CPRE).

Les Chambres ne doivent pas laisser à d'autres l'exercice de leur rôle consulaire. Elles doivent

penser leur organisation pour être extrêmement anticipatrices et réactives tant au niveau consulaire qu'en terme de dispensateur de formation à destination des actifs. La Profession s'appuie également sur le CREIF (Comité Régional Emploi / Installation / Formation) auquel participe l'ensemble des acteurs de l'agriculture et de l'agroalimentaire agissant dans ce domaine.



## Conforter sa place d'élu formation au sein des acteurs du secteur et de ses enjeux

Fin 2019 la COMEFTI a mis en œuvre 2 journées de formation à destination des membres des commissions formation des départements de la région Grand Est et des membres désignés dans les instances associées (VIVEA, OCAPIAT, Commissions Emploi / Formation...). Ces 2 journées de formation, financées par le fonds de péréquation de l'APCA, visaient à acquérir des connaissances clés du monde et des réalités de la formation professionnelle agricole et identifier le rôle de l'élu formation dans les instances représentatives.

Ce temps fort a permis de rappeler les évolutions des missions des Chambres suite à la réforme de la formation professionnelle continue et de l'apprentissage (Loi sur la liberté de choisir son avenir professionnel), identifier les acteurs, partenaires et financeurs de la formation et comprendre les échelles de décision.

## ETINCEL à l'ALPA !

La « ferme école » de l'ALPA offre aux Chambres d'Agriculture une exploitation agricole support pour la réalisation d'expérimentations et s'inscrit comme un partenaire précieux d'ingénierie de formation.



A l'occasion de cette nouvelle mandature, Lydie SAUNIER a été élue nouvelle Présidente de l'ALPA le 24 mai 2019, après 10 années de présidence de Jean-Luc PELLETIER, secondé par Gérard RENOARD en qualité de Président délégué.

La création du Chantier d'insertion ETINCEL (Engagement Travail Insertion Cultures & ELevages) a été sans aucun doute l'événement majeur pour l'ALPA en 2019. La ferme expérimentale d'Haroué a été mobilisée en 2019 dans un protocole portant sur l'introduction de la race bovine Stabiliser en Grand Est. La plateforme expérimentale de l'ALPA constitue un terrain d'application pour le service Innovation, Recherche & Développement de la CRAGE dans le domaine des pratiques agronomiques respectueuses de l'environnement (Protection Intégrée des Cultures, Agriculture de Conservation et zéro Produits Phytopharmaceutiques).

## Les Chambres mobilisées dans le dispositif ARDAN en partenariat avec le CNAM

Les Chambres contribuent à l'Action Régionale pour le Développement d'Activités Nouvelles (ARDAN). Ce dispositif s'adresse aux entreprises ou associations ayant un projet de développement (d'une activité qui n'existait pas jusqu'alors sur l'exploitation, y compris reprise) et nécessitant un besoin de ressource humaine pérenne. Finalité : Créer de la richesse en entreprise avec de la ressource humaine de qualité...



## Nos partenaires





# INNOVATIONS / RECHERCHE ET DÉVELOPPEMENT

**Benoit DAVE**

Président de la Commission IRD



La commission IRD a réaffirmé la double mission du service IRD : produire en partenariat et diffuser les connaissances et références opérationnelles aux conseillers et aux agriculteurs tout en les impliquant dans la réalisation.

Dans une logique d'anticipation, la commission IRD a réaffirmé également la nécessité d'organiser les relations avec la recherche afin d'accélérer le transfert des connaissances et de partager les nouvelles orientations.

## PRODUIRE LES RÉFÉRENCES ET DIFFUSER LES RÉSULTATS

La Chambre régionale d'Agriculture Grand Est coordonne et prépare le futur en impliquant les conseillers du réseau dans 37 projets sur les thématiques suivantes : sol et fertilité, systèmes et approche globale, énergie et qualité de l'air, numérique et robotique, qualité de l'eau et lutte contre les phénomènes érosifs, dérèglement climatique et adaptation, communication. Quelques exemples :

### Air Climat Sol Energie 1

L'année 2019 a été une année de montée en puissance sur le transfert et la valorisation du programme Air Climat Sol Energie (2017-2019) au travers de multiples supports : livret « **Mieux connaître l'empreinte carbone et énergétique des systèmes agricoles en Grand Est** », fiches « Evaluer la fertilité des sols », Observatoire Régional du Changement Climatique, fiche méthanisation, vidéos interactives énergie et GES.



CHIFFRES CLÉS

9 etp/an/3 ans  
20 conseillers du réseau Chambres

Budget :  
1,9 M€ sur 3 ans

## Plateforme expérimentale d'Haroué : Mesurer, évaluer, communiquer

Cette plateforme fait écho aux travaux menés par les conseillers des Chambres Départementales d'Agriculture avec les agriculteurs et permet d'évaluer plus finement les impacts et les limites des techniques mises en œuvre.



Dans le cadre du réseau régional multi-acteurs Xpe-GE du plan Ecophyto, et du projet « Eau Durable et Energie », trois essais systèmes de cultures en réduction drastique de l'utilisation des phytosanitaires sont mis en place à Haroué depuis 2018 en lien avec le centre

ALPA et Terres Inovia, et en partenariat avec l'INRA / ENSAIA (Protection intégrée, Agriculture de conservation sans glyphosate et Zéro phytos). Plusieurs essais analytiques sont également menés (légumineuses, relay cropping, robot DINO, azote, couverts...).

### CHIFFRES CLÉS

3 systèmes

7 cultures

8 plaques lysimétriques

142 visiteurs

## RePP'Air : Mesurer pour comprendre le transfert de produits phytos dans l'air

Le projet RePP'Air se termine après 3 années d'étude. L'objectif est de faire le lien entre les pratiques agricoles et les mesures de produits phytosanitaires dans l'air afin d'affiner la compréhension des mécanismes de transferts.

Cette étude fut réalisée sur 7 sites de mesures en France regroupant différentes filières. La synthèse des résultats obtenus à l'issue du projet est prévue courant octobre 2020.



## Terres d'échanges : Des paysans innovants vous parlent

Le projet Terres d'échanges est un projet lauréat de l'AAP Casdar REFLEX 2019 qui a pour objet d'améliorer et massifier la valorisation et le transfert des références existantes aux agriculteurs.

Ce projet associe 7 conseillers et des chargées de communication de 5 chambres du Grand Est qui vont chacun suivre des groupes d'agriculteurs (et une station expérimentale) et partager les innovations qu'ils mettent en place, sur 7 thématiques différentes, par l'intermédiaire de webséries de 5 épisodes chacune.



La bande-annonce "Terre d'échanges" et les premières vidéos sont disponibles sur [bit.ly/2XeeYpN](http://bit.ly/2XeeYpN)



TERRES D'ÉCHANGES

## DES PROJETS MULTI PARTENARIAUX

Avec l'appui du réseau rural, dans le cadre du programme Partenariat Européen pour l'Innovation et les financements du FEADER et de la Région, le réseau des Chambres d'Agriculture du Grand Est a construit 3 projets ambitieux et innovants en capacité à réunir des partenaires des grandes filières agricoles de la région pour trouver les meilleures solutions aux problématiques posées.

### PARTAGE : vers l'autonomie azotée

L'autonomie azotée est un axe identifié comme prioritaire de la feuille de route IRD Grand Est, le service IRD s'est donc naturellement engagé dans le montage d'un Partenariat Européen pour l'Innovation dénommé PARTAGE (Programme Agronomique Régional pour la Transition Agro-écologique en Grand Est). Ce PEI regroupe l'ensemble des Chambres départementales du Grand Est, 3 coopératives agricoles, l'INRAE, Terres Inovia, l'ALPA ainsi que Coop de France Grand Est et Terrasolis. La réponse à l'appel à projet a ainsi été déposée en mars 2019 auprès du Conseil Régional et du FEADER.

Le service IRD a parallèlement rejoint le réseau européen EIP-Agri, notamment en participant à un workshop sur la diversification des cultures et l'allongement des rotations en juin à Almere (Pays-Bas).



CHIFFRES CLÉS

**16**  
partenaires

**Budget :**  
**1,3 M€**  
sur 3 ans

### ARPEEGE : vers l'autonomie protéique et énergétique

Partenariat Européen pour l'Innovation, ARPEEGE, porté par la Chambre Régionale d'Agriculture Grand Est a été construit en réseau afin de répondre à différents enjeux économiques, environnementaux et sociétaux (dépendance au tourteau de soja OGM importé, valorisation des co-produits Grand Est, préservation de la biodiversité, demande sociétale de produits issus de matières premières non OGM...).

Les 18 partenaires du Groupe Opérationnel, acteurs des filières (Chambres d'Agriculture, Instituts, Coopératives, Acteurs de l'aval et de l'enseignement), se sont donc réunis pour proposer de nouvelles pistes permettant de rapprocher les intérêts des éleveurs et des céréaliers dans un cercle vertueux tout en envisageant de développer une filière soja non OGM en Grand Est.



CHIFFRES CLÉS

**18**  
partenaires

**Budget :**  
**1 M€**  
sur 3 ans

### HARMONY : des données partagées pour plus de valeur ajoutée

Le projet Harmony Grand Est est né à l'initiative des acteurs de l'élevage de Lorraine en 2017 afin d'accompagner la transformation digitale de l'élevage du Grand Est. Il vise à simplifier les échanges de données entre les acteurs de l'élevage, dans un cadre technique et juridique sécurisé, tout en replaçant l'agriculteur au cœur du dispositif.

Ce projet déposé dans le cadre du Partenariat Européen pour l'Innovation bénéficie d'un financement Européen et de la région Grand-Est, il durera jusqu'en 2022.



### ANIMER ET COORDONNER LA R&D EN GRAND EST

Conformément au décret du 13 mai 2016, la Chambre Régionale d'Agriculture s'est engagée dans la construction et la mise en œuvre d'une feuille de route de la R&D en Grand Est avec l'ensemble des acteurs de la recherche et du développement.



Les assises RDI du 19 décembre 2019 sur [bit.ly/2MKx7GX](http://bit.ly/2MKx7GX)

#### CHIFFRES CLÉS

**130** personnes présentes  
**5** groupes thématiques  
**11** projets innovants présentés

Elle s'appuie sur un Comité de Pilotage composé d'un représentant de l'ACTA, de l'INRAE, de l'enseignement supérieur, de la DRAAF et du Conseil Régional Grand Est afin de favoriser l'interconnaissance des acteurs de la Recherche et du Développement en Grand Est et de faire émerger des programmes partagés.

En 2019, les animateurs régionaux issus de l'INRAE, d'Arvalis, de l'ENSAIA, de Terrasolis et de la CRA GE ont présenté les plans d'actions des 5 axes définis lors de la première édition des Assises de la R&D en mars 2018 et ont sollicité plus de 10 porteurs de projet différents pour les illustrer :

1. Gestion agro-écologique des facteurs de production.
2. Autonomie azotée et protéique des exploitations et desterritoires.
3. Renforcer les liens avec la société, valoriser l'image des métiers de l'agriculture et lever les freins aux changements dans les systèmes agricoles.
4. Valorisation du carbone dans les systèmes de production.
5. Assurer la création de valeur ajoutée pour les exploitations en anticipant et en s'adaptant aux attentes du marché.

### Nos partenaires





# AGRONOMIE / ENVIRONNEMENT / PRODUCTIONS VÉGÉTALES

**Laurent ROUYER**

Président de la Commission AEPV



Le travail de la commission AEPV s'inscrit dans un contexte d'évolutions climatiques toujours très marquées et d'impacts plus ou moins importants selon les productions, qui conforte notre discours de diversité de cultures, de pratiques et de productions. Cette première année est aussi marquée par de fortes pressions sociétales autour de la production agricole sur les phytos, les nitrates ou encore la gestion quantitative de l'eau. La commission AEPV joue un rôle de partage de positions et d'orientations des décisions sur ces différentes problématiques. Elle vise aussi à favoriser les échanges sur les accompagnements et services à développer pour répondre aux attentes des agriculteurs.

## Eau : des programmes d'actions pour la reconquête et la préservation de la qualité de l'eau par bassin, partagés à l'échelle du Grand Est

Le Grand Est est concerné par 3 bassins hydrographiques : Rhin-Meuse, Seine-Normandie et Rhône-Méditerranée-Corse. Par la participation des élus des Chambres aux instances consultatives et décisionnelles des Agences de l'Eau ou dans les discussions entre services, les Chambres sont impliquées dans la mise en œuvre des 11èmes programmes 2019-2024. Le monde agricole est en effet concerné par l'ensemble des 5 priorités affichées par ces programmes : l'atteinte des objectifs de bon état des masses d'eau, l'adaptation au changement climatique, la reconquête de la biodiversité, la mobilisation des acteurs et la solidarité entre les territoires, la protection de la santé publique. Les programmes d'actions des Chambres d'Agriculture sont ainsi partagés à l'échelle de la région pour répondre à ces différents enjeux, avec notamment en 2019 de nombreux travaux sur les systèmes de cultures à bas niveau d'impact, le partage d'expériences sur la gestion du foncier ou encore le lancement de réflexions autour du climat.



## Agriculture Biologique : vers une harmonisation régionale

L'année 2019 a permis de débiter un travail d'harmonisation régionale de l'accompagnement des agriculteurs s'intéressant à l'Agriculture Biologique. En effet, le réseau des Chambres d'Agriculture se positionne comme le référent technique sur l'accompagnement à l'AB, qu'il s'agisse de la sensibilisation à l'AB, de l'accompagnement à la conversion ou du suivi post-conversion. C'est dans cette logique qu'ont été développées en 2019 plusieurs actions phares sur l'AB. Notons notamment en Champagne-Ardenne la journée Déclat Bio ciblée sur le stockage et les filières, en Lorraine les trois journées Innov'ACTION dédiées à la technique et au matériel, en Alsace le forum ITADA « Multiperformances et résilience des systèmes de grandes cultures biologiques », ou encore le rallye Agroforesterie qui s'est tenue sur 20 exploitations en bio et en conventionnel sur l'ensemble du Grand Est.

## CHIFFRES CLÉS

**14** opérations collectives  
de type Agri-Mieux dans le Grand Est

**22** unités de méthanisation suivies en Lorraine de 2015 à 2018

**440** projets de conversion accompagnés en 2019 sur le Grand Est



## Air-Climat-Energie : la gestion des digestats de méthanisation au cœur des débats

La méthanisation se développe dans le Grand Est et la question de la gestion des digestats devient une réelle préoccupation agronomique et environnementale. Sa richesse en éléments nutritifs en font un fertilisant de première qualité quand ses propriétés intrinsèques peuvent engendrer un risque de pollution des eaux ou de l'air si certaines préconisations d'épandage ne sont pas respectées. C'est donc pour concilier performances agronomiques et limitation du risque environnemental que les Chambres d'Agriculture ont publié en 2019 la synthèse de 4 années d'expérimentations et de suivi d'exploitations sur l'utilisation du digestat.

## Améliorer les performances des prairies dans un contexte d'évolutions climatiques, une réponse à la problématique de la qualité de l'eau, mais aussi de l'autonomie protéique

L'année 2019 a vu la montée en puissance de l'observatoire régional de la pousse de l'herbe avec 55 sites de suivis assurés par les Chambres Départementales et coordonnés par la CRAGE. En parallèle de ces travaux de terrain, deux temps forts régionaux ont permis de multiplier les échanges entre les conseillers. La journée « l'herbe pour tous, tous pour l'herbe » organisée le 6 juin a réuni 40 conseillers agro, élevage et territoires des Chambres du Grand Est autour des différentes problématiques de la conduite des prairies, dont l'adaptation au changement climatique. Elle a notamment débouché sur la création d'un « groupe Fourrages et Climat » réunissant pour la 1ère fois référents Climat XXI et conseillers herbe le 13 décembre.



**CHIFFRES CLÉS****-22%** d'IFTpour les exploitations  
des groupes DEPHY  
Grandes Cultures du  
Grand Est**25** sitescaractérisés par les  
pédologues de la CRAGE  
dans le cadre du RMQS  
(Réseau de Mesures de  
la Qualité des Sols), un  
programme national de  
suivi de la qualité des  
sols sur le long terme**41** parcellessuivies sur le GE chez  
des agriculteurs avec un  
protocole d'évaluation  
de la biodiversité dans le  
cadre de programmes de  
type suivis ENI (Effet Non  
Intentionnel des produits  
phytosanitaires), OAB  
(Observatoire Agricole  
de la Biodiversité),  
Agrifaune, ou encore de  
projets TVB (Trame Verte  
et Bleu).**Systèmes de cultures et phytos :  
glyphosate, Ecophyto 1, 2, 2+,  
Xpe-GE, une année bien remplie.**

La nouvelle feuille de route régionale du plan Ecophyto a été validée le 28 octobre par la commission agro-écologie (section spécialisée de la COREAMR) à l'occasion de la visite du préfet Etienne Bisch, coordonnateur des plans de réduction de l'usage et de l'impact des produits phytosanitaires et de sortie du glyphosate. Présent deux jours dans le Grand Est, il a été reçu au lycée agricole de Sommes-Vesle-51, puis sur l'exploitation de Xavier Arnould dans la Meuse. Cette visite a succédé à celle de la mission parlementaire d'information commune sur le suivi de la stratégie de sortie du glyphosate qui s'était déroulée dans la Marne et en Meuse au printemps. L'occasion notamment de présenter les avancées des groupes DEPHY en termes d'évolution de systèmes et de mettre en avant les spécificités des différents territoires du Grand Est en termes de recours aux phytos.

**CHIFFRES CLÉS****3** plateformes  
expérimentales et**11** sites agriculteursdans le nouveau projet XPe-GE  
lauréat de l'appel à projet 2019  
EXPE ecophyto.

Ce projet porté par la CRAGE  
et réunissant Chambres  
Départementales, Instituts  
Techniques et coopératives va  
travailler durant six ans sur le test  
de nouveaux systèmes de cultures.

**Séminaire construire  
ensemble une nouvelle  
stratégie de conseil**

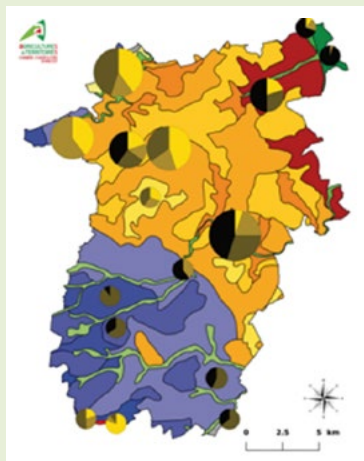
Le 14 mars 2019, l'équipe Ecophyto de la CRAGE a organisé un séminaire à destination des conseillers agricoles du Grand Est. L'objectif de la journée était de repenser le conseil tel qu'il est, et de réfléchir à une nouvelle stratégie phytos en s'appuyant sur l'expérience des groupes DEPHY. 150 conseillers se sont déplacés issus de l'ensemble du monde agricole : Chambres, coopératives, négoce, instituts, associations...

La matinée était dédiée aux interventions et aux retours d'expériences. Les échanges ont été riches, particulièrement lors des travaux en ateliers l'après-midi, avec notamment de fortes préoccupations sur la séparation du conseil et de la vente des phytosanitaires.

**Gestion des déchets : construction  
du réseau des Organismes  
Indépendant (OI) du Grand Est**

Les Organismes Indépendants (OI) sont chargés par le Préfet de suivre et d'encadrer le retour au sol des déchets d'origine urbaine et industrielle (boues d'épuration, composts, cendres...) en ayant pour objectif de préserver l'environnement et l'agriculture.

L'année 2019 a été bousculée par de nombreuses incertitudes sur le financement de ces missions, certains partenaires publiques se dégageant ou revoyant à la baisse leur taux d'intervention. Cette problématique a le mérite de mettre en avant l'importance de l'OI dans cet enjeu essentiel que joue l'agriculture pour la société. Mais elle a aussi permis de lancer un chantier d'optimisation de cette activité à l'échelle du réseau des OI du GE. La CRAGE se charge de coordonner la mise en place d'une nouvelle organisation. En 2019, ce travail d'animation a notamment permis d'aboutir à l'acquisition commune d'un logiciel de suivi et d'expertise commun. Une construction à poursuivre pour 2020.

**Biodiversité et sols : de la référence à la valorisation sur le terrain**

Les Chambres d'Agriculture du Grand Est disposent de bases de données pédologiques sur toute la région, à l'échelle du 1.250 000ème. Cette ressource de données qualitatives et quantitatives permet d'enrichir les approches agro-pédologiques de porteurs de projets. Les données pédologiques sont ainsi de plus en plus sollicitées et des relations se confortent progressivement entre les organismes sur ce sujet.

Les demandes concernent principalement la caractérisation des potentialités des sols vis-à-vis des productions agricoles (grandes cultures, herbe, maraîchage), dans des contextes de projets d'urbanisme, de développement de filières ou encore de réflexions sur le développement des territoires.

**Partenariat Terrasolis CRA GE**

Progressivement, le partenariat entre la CRA GE et Terrasolis se construit. C'est ainsi que, dans le cadre de l'animation de la feuille de route IRD, Terrasolis s'est emparé de l'animation du groupe valorisation Carbone au côté de l'INRAE.

Par ailleurs, Terrasolis est engagé au côté de la CRA GE dans le projet de mise au point de capteur permettant de mesurer en direct la volatilisation ammoniacale.

**Nos partenaires**



## ÉCONOMIE / FILIÈRES

**Denis RAMSPACHER**  
Président  
de la commission  
économie et filières



La commission économie filières étudie et analyse les facteurs micro et macroéconomiques des politiques agricoles et l'impact des réformes sur les exploitations agricoles régionales. Elle intègre également les voies de diversification agricoles, alimentaires ou non-alimentaires. La segmentation des marchés et la démarcation sont autant d'atouts à développer et à accompagner pour pérenniser le revenu des structures agricoles et ainsi maintenir une activité sur l'ensemble du territoire.

### Contribution à la consultation régionale sur la future PAC

Le Ministère de l'Agriculture a initié en 2019 la rédaction du Plan Stratégique National pour la PAC 2021-2027, en lien avec les OPA. La commission économie / filières accompagnée du groupe stratégique Politiques Publiques, a répondu à la concertation élargie aux régions. Les élus ont transmis, en coordination avec le syndicalisme FRSEA/JA, une réponse de la profession agricole fin septembre permettant d'intégrer les spécificités régionales. Cette contribution a intégré la synthèse de la DRAAF renvoyée au Ministère en novembre dernier.

### ACCOMPAGNEMENT DES PRODUITS SOUS SIGNES OFFICIELS DE QUALITÉ

La Chambre d'Agriculture participe au suivi des 47 produits sous SIQO du Grand Est au sein de l'Observatoire en collaboration avec l'INAO et la DRAAF. Elle anime 6 collectifs et les accompagne en matière de maîtrise de la qualité, de stratégie de communication et de développement de divers projets.



Vidéo Grand Est  
au SIA 2019 (SV) :  
[bit.ly/2AkwYHD](http://bit.ly/2AkwYHD)



**388**

produits et vins médaillés au  
Concours Général Agricole

**284** médailles pour les vins  
et **104** médailles pour les  
produits



### PASSIONNÉMENT TERROIR !

Le salon Passion de nos Terroirs, initié par la Région Grand Est et par les Chambres d'Agriculture Grand Est, est un cycle de rendez-vous destinés aux professionnels des circuits et des produits alimentaires du Grand Est. Il fait suite aux 8 rencontres filières organisées dans le cadre des Assises Alimentaires. Ce salon a vocation à être le moteur du développement de nouvelles collaborations commerciales à fortes valeurs ajoutées au sein des territoires régionaux. Trois journées se sont déroulées en deux ans dont la dernière à Châlons-en-Champagne le 13 juin 2019 réunissant, **226 exposants et 900 visiteurs au total.**

Plus d'infos :  
[www.passion-terroirs.com](http://www.passion-terroirs.com)



### Nos partenaires



### Le plus grand plateau de Munster du monde pour célébrer les 50 ans de l'AOP

Les 9 et 10 novembre 2019, la fête des 50 ans de l'AOP Munster a attiré plus de 8000 visiteurs en plein cœur de Nancy.



La Chambre Régionale d'Agriculture Grand Est a mis tout en œuvre pour accompagner le Syndicat Interprofessionnel du Fromage Munster, organisateur de l'évènement. L'accompagnement s'est déployé de la définition de l'évènement jusqu'à sa coordination.

Un imposant plateau fabriqué dans les Vosges présentait la diversité des munsters de la filière : près de 310 munsters exposés. Les dégustations de Munster ont été soutenues, tout comme la vente de tartines chaudes au Munster qui ont séduit les visiteurs.

Son utilisation en cuisine était illustrée par des chefs cuisiniers. Le succès de cet anniversaire s'explique aussi par la mobilisation de la filière et de tous les partenaires qui ont œuvré ensemble dans la convivialité.

Plus d'infos : [munster-aop.com](http://munster-aop.com)

### PLANETE Légumes : toujours plus haut !



Adossé à la CRAGE, PLANETE Légumes vient de passer le cap des 500 producteurs membres. Il s'agit de la seule structure de conseil et de recherche au profit des producteurs de légumes et maraichers du Grand Est.

L'équipe de 14 conseillers apportent des solutions aux thématiques suivantes : la performance des entreprises, l'adaptation aux changements climatiques, la réduction des intrants, l'optimisation de l'énergie dans les serres, les techniques respectueuses de l'environnement, la production biologique et enfin l'innovation pour lancer de nouveaux segments de marché.



# ÉLEVAGE

Alain  
BOULARD



## LA NOUVELLE MANDATURE REGROUPE UNE VINGTAINE D'ÉLEVEURS ÉLUS

Co-Présidée par Alain BOULARD et Bruno FAUCHERON, la commission Élevage s'est réunie 3 fois en 2019 afin de suivre les chantiers régionaux dont les Références, le Numérique, l'Autonomie Alimentaire et le Conseil Stratégique et suivre les projets régionaux (conférence Bien-Être Animal, lancement de la nouvelle association Ambition Grand Est Elevage Europe).

Bruno  
FAUCHERON



## Lancement de l'association Ambition Grand Est Elevage Europe (AG3E)

L'association a été créée avec l'appui de la CRAGE afin de rassembler les acteurs des filières élevage du Grand Est.



Son objectif est de faire émerger une nouvelle dynamique avec les éleveurs afin d'ancrer un salon professionnel d'envergure nationale et transfrontalière, sur la base de l'actuel salon d'automne Agrimax de Metz. L'association, présidée par Jean-Luc Pelletier, vice-président de la CRAGE, est structurée autour de **2 pôles** (OPAs et Associations de races) et **40 adhérents**.



Voir la vidéo de Agrimax 2019 :  
[bit.ly/37jFNqJ](https://bit.ly/37jFNqJ)

AGRIMAX



OBJECTIF : viser le  
**3<sup>ème</sup> rang**  
après le Sommet de l'Élevage  
et le Space



## Le Bien-Être Animal, des valeurs à partager !

Afin de faire le point sur les avancées techniques et organisationnelles sur le Bien-Être Animal en élevage, la CRAGE s'est associée à l'Institut de l'Élevage pour organiser un colloque scientifique et technique à l'Hôtel de Région à Strasbourg début juillet.

Les divers témoignages d'acteurs du Grand Est ont permis de mettre en avant la synergie entre le bien-être des animaux et des éleveurs.



## L'élevage du Grand Est, un bassin d'élevage diversifié et chantiers régionaux pour les Chambres d'Agriculture



L'activité d'élevage est présente sur plus d'une exploitation sur trois, généralement en système polyculture élevage. En 1<sup>er</sup> lieu se situe l'activité laitière, au 5<sup>ème</sup> rang national.

L'élevage viande se situe au 6<sup>ème</sup> rang national, et arrive même au 3<sup>ème</sup> rang sur l'activité d'engraissement des mâles. Elevages ovin avicole et porcin complètent le panorama situant la région respectivement au 5, 7 et 8<sup>ème</sup> rang. Compétitivité (investissement, technique) et adaptation (changement climatique, autonomie

alimentaire, numérique) sont des sujets partagés en commission élevage par les élus et services élevage des Chambres d'Agriculture par ailleurs fédérés au sein de 3CE (Alsace, Lorraine et Haute-Marne) et de A2E (Ardennes, Marne, Aube).

Trois de ces projets font l'objet de partenariats 2019-2022 avec l'environnement scientifique, technique et économique : Harmony sur le volet numérique, Arpeege sur le volet autonomie protéique et Stabiliser sur un nouveau modèle génétique bovin.

## Nos partenaires





# TERRITOIRE / MONTAGNE

**Jean-Luc PELLETIER**

Président  
de la commission  
Territoires et montagne



## Promouvoir une agriculture au service de la dynamique des territoires, facteur d'attractivité de la Région

La commission Territoire s'est installée le 21 juin 2019 en engageant des démarches pro active en partenariat avec la profession agricole, qui ont permis la prise en compte des enjeux de l'agriculture du Grand Est dans les projets d'envergure régionale.

Au regard de l'organisation de l'APCA et des thématiques relevant de la Commission Territoire et Ruralité, la commission Territoire et Montagne a choisi de **reprenre les mêmes thématiques à l'exception de la forêt**. Il est décidé d'échanger avec les autres commissions sur des sujets transversaux et/ou dont les enjeux sont partagés et d'associer la FRSEA sur les sujets comme les zones intermédiaires, les projets de photovoltaïque au sol, ...

### Des dossiers majeurs se poursuivent :

- Les zones intermédiaires
- Le SRADDET
- La plateforme du foncier
- La politique Montagne

**Des nouveaux chantiers ont été engagés**; notamment sur le foncier avec l'harmonisation des barèmes d'indemnisation et sur les ERC (politiques départementales, modalités de calcul) :

- Centrales solaires au sol et impact sur le foncier agricole
- Le Contrat de Transition Ecologique (CTE)
- Renouvellement des collectivités et projets de territoire : la formation



Vidéo Terralto :  
[bit.ly/3dRoTbT](http://bit.ly/3dRoTbT)

## CHIFFRES CLÉS

**17** territoires engagés  
dans les CTE

**3** contrats

## La coopération internationale : trouver ensemble des solutions durables pour nos agricultures

La Chambre Régionale d'Agriculture a poursuivi en 2019 ses actions d'animation et d'accompagnement en faveur de **l'émergence des projets de coopération internationale**, au travers notamment de :

- L'animation spécifique menée sur le territoire du Rhin Supérieur par l'ITADA pour **faire échanger les acteurs de l'agriculture des différents pays sur des problématiques communes, et favoriser la recherche collective de solutions adaptées.**
- L'appui apporté à **l'émergence et à la conduite de projets de coopération transfrontalière ou internationale** : les Chambres d'Agriculture du Grand Est se sont impliquées en 2019 dans 12 projets associant plusieurs pays européens.

Par ces programmes de coopération avec nos voisins européens, notre ambition est de trouver ensemble des solutions durables pour nos agricultures, viticultures et forêts.

## L'AGRICULTURE DU GRAND EST, AU CŒUR DE L'EUROPE



Seule région de France disposant de 4 frontières avec les pays voisins, le Grand Est occupe une position stratégique au cœur de l'Europe. Les Chambres d'Agriculture du Grand Est souhaitent profiter pleinement de cet atout pour avancer avec l'Allemagne, la Belgique, le Luxembourg, et la Suisse vers une agriculture performante, respectueuse de l'environnement et génératrice de valeur ajoutée pour nos exploitations agricoles et pour nos territoires.

Un **Groupe Stratégique dédié à la Coopération Internationale**, composé d'élus et présidé par Danielle Bras, a été mis en place pour cette nouvelle mandature et s'est réuni pour la première fois en novembre 2019 pour définir 3 axes prioritaires :

- **Favoriser les échanges**, rencontres, partages d'expériences entre agriculteurs, conseillers, acteurs de la recherche, enseignement et formation agricole ;
- **Influer sur le contenu des programmes de coopération** (INTERREG, H2020) ;
- **Favoriser l'émergence et le développement de projets de coopération**, en veillant à ce qu'ils produisent des résultats concrets au bénéfice des agriculteurs de la Région.

## Nos partenaires

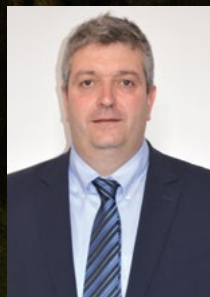




# VALORISATION BOIS ET TERRITOIRE

**Jérôme MATHIEU**

Président du Comité régional d'orientation et de gestion Valorisation du Bois et Territoire

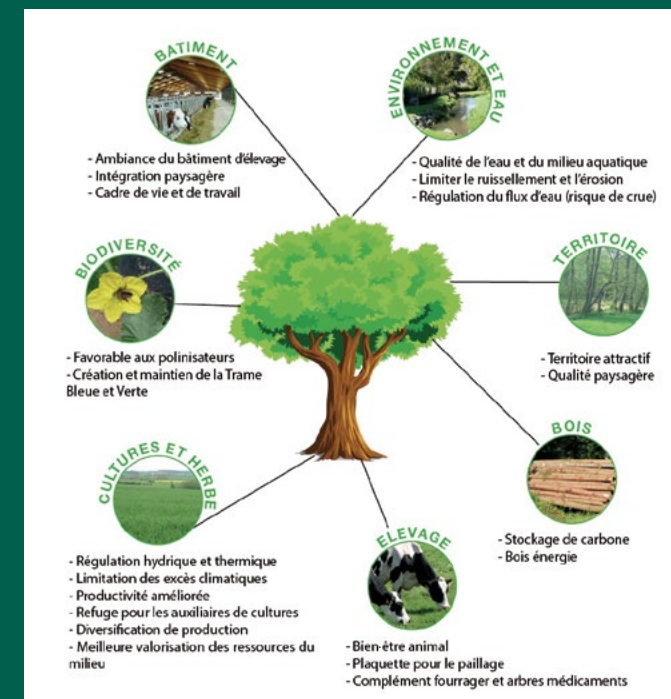


## Accompagner les propriétaires dans la gestion des crises sanitaires et favoriser le développement de l'arbre dans le milieu rural

Les priorités fixées répondent aux enjeux majeurs auxquels sont confrontées les forêts notamment les forêts privées de petites surfaces, mais aussi l'agroforesterie, la promotion de l'utilisation du bois dans les bâtiments agricoles ainsi que toute la filière dans un contexte de changement climatique.

## Rallye Agroforesterie Grand Est

Les Chambres d'Agriculture du Grand Est organisaient pour la première édition un rallye agroforesterie qui s'est déroulé sur l'ensemble du territoire Grand Est du 20 au 27 septembre 2019. La conférence du 20 septembre à l'EPL Agro de Bar-le-Duc lançait le rallye et ses vingt tours de plaines répartis sur tout le territoire Grand Est. L'agroforesterie désigne les pratiques innovantes associant arbres, cultures et/ou animaux sur une même parcelle agricole, en bordure ou en plein champ.

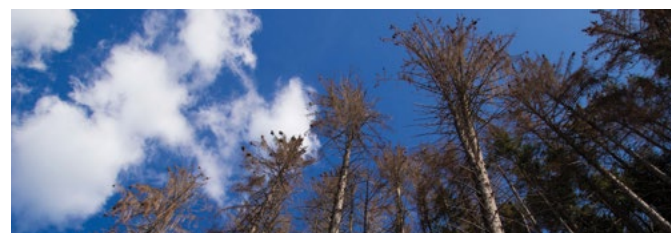


*Le Comité régional d'orientation et de gestion Valorisation du Bois et Territoire, met en œuvre le programme régional Valorisation du Bois et Territoire 2018-2024 des Chambres d'Agricultures d'Alsace, de Meurthe et Moselle, de la Meuse, de la Moselle, des Vosges et de la Chambre régionale.*

Ces comités sont ouverts aux partenaires tels que le CRPF Grand Est, l'Union forestière du Grand Est, les Communes forestières, l'Office national des forêts, l'Interprofession FIBOIS Grand Est, le Syndicat des Forestiers Privés mais aussi à d'autres structures ainsi qu'à l'État et à la Région Grand Est.

## Faire face aux crises sanitaires

Dans un contexte de changement climatique, les conditions météorologiques de sécheresses et de canicules répétitives depuis 2015 cumulées aux effets des tempêtes Eleanor et Ciara ont provoqué depuis 2018 une explosion des populations de scolytes de l'épicéa, de forts dépérissements des sapins et de certains feuillus ainsi que des proliférations de chenilles processionnaires générant une crise sanitaire majeure pour l'ensemble de la filière forêt-bois.



Les conseillers forestiers du service commun accompagnent les propriétaires, en lien avec les opérateurs économiques, dans la mobilisation des bois dépérissant et le renouvellement des peuplements.

## CHIFFRES CLÉS

**566** visites-conseil  
pour **1095** ha

**123** ha de plantation  
proposés ou réalisés

**22** réunions  
techniques organisées  
ou co-organisées pour  
tous les propriétaires  
en lien avec  
notamment le CRPF  
et les associations de  
propriétaires forestiers

**796** participants





## CHAMBRE RÉGIONALE D'AGRICULTURE GRAND EST

### SIÈGE SOCIAL

Complexe agricole  
du Mont-Bernard  
Route de Suippes  
51000 CHALONS-EN-CHAMPAGNE  
Téléphone : 03 26 65 18 52

### SITE DE SCHILTIGHEIM

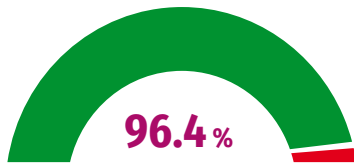
Espace Européen de l'Entreprise  
2 rue de Rome  
CS 30022 Schiltigheim  
67013 STRASBOURG CEDEX  
Téléphone : 03 88 19 17 17

### SITE DE LAXOU

9 rue de La Vologne  
Bâtiment I  
54520 LAXOU  
Téléphone : 03 83 96 80 60



## FORMATION > BAROMÈTRE QUALITÉ



SATISFACTION GLOBALE



### BILAN : COMMENT PROGRESSER ?

- Être à l'écoute des besoins des actifs agricoles

### ACTION À METTRE EN PLACE EN 2020

- Développer les formations perfectionnement
- Renforcer la relation service formation - conseillers formateurs
- Développer les évaluations à froid

