

RAPPORT D'ACTIVITÉS 2016



L'année 2016 que nous venons de traverser est une année fondatrice. C'est la première au titre de la nouvelle chambre régionale d'agriculture Grand Est, fruit du rapprochement des chambres des 3 régions historiques d'Alsace, de Champagne Ardenne et de Lorraine.

Nous nous sommes mis en conformité de la loi NOTRe au même rythme que les collectivités régionales et ce fut un travail considérable de conception et de construction d'un modèle nouveau.

J'ai conscience que nous traversons une étape importante de refondation de nos modèles, source de questionnements et aussi d'énergies positives en s'inscrivant dans cette nouvelle région Grand Est grande comme deux fois la Belgique.

Fort de cette dynamique, nous avons défini le schéma de gouvernance des chambres d'agriculture Grand Est, en respectant les grands équilibres entre les territoires historiques et en créant 8 commissions reprenant les thématiques majeures du territoire.

Nous avons souhaité aussi sans tarder, concevoir notre projet politique structuré en 4 axes autour des thématiques essentielles, du renouvellement des générations et de l'emploi, de l'amélioration de la compétitivité en préservant les ressources naturelles, du développement des filières, et de la dynamique des territoires.

Nous souhaitons un projet ambitieux et volontariste pour les agriculteurs. Pour participer à la construction de l'agriculture de l'avenir nous devons favoriser l'accès au numérique et aux technologies les plus avancées.

Nous avons également choisi notre modèle d'organisation entre nos 10 établissements : celui du réseau. Les élus tiennent à voir conforté l'échelon de proximité au sein des départements s'appuyant sur l'échelon régional fournisseur de ressources et de services, aussi bien techniques que supports.



Avec la mise en œuvre du décret du 13 mai 2016 portant sur la régionalisation des fonctions support, l'accent est mis encore sur la capacité de la CRAGE à piloter les fonctions transversales au réseau. C'est un chantier important, débuté en 2016 et qui verra son aboutissement au 1^{er} juillet 2017.

Mais 2016 est aussi une année inédite par l'ampleur de la crise qui a touché les systèmes spécialisés de grandes cultures et de polyculture élevage du Grand Est.

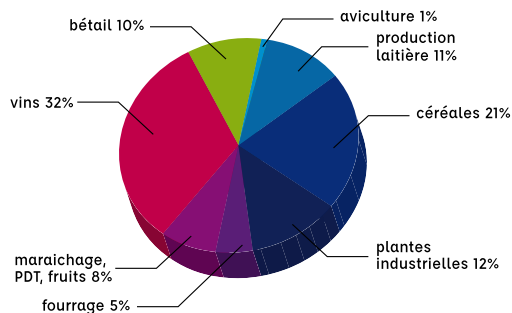
La récolte régionale est en recul dans l'ensemble des productions avec des prix bas à des niveaux jamais atteints. Les centres de gestion nous indiquent qu'en 2016 le revenu agricole par UTH est en chute libre. Dans le même temps, l'endettement augmente et plus de la moitié des exploitations agricoles ont une situation de trésorerie négative. En lien avec les services de l'Etat et le Conseil Régional, nous avons mis en place une organisation pour accompagner les exploitations fragilisées, avec la création des cellules REAGIR. Je tiens à souligner ici l'excellence des rapports que nous entretenons avec ces acteurs essentiels de notre vie économique.

2016 est une année forte en constructions interne et externe, ouverte sur une année 2017 qui poursuivra la mise en place de ces évolutions majeures. Ce sont des temps forts d'engagement de tous. C'est pourquoi je tiens sincèrement et chaleureusement à remercier élus, directeurs et collaborateurs qui s'investissent au bénéfice de cette construction et du développement de notre économie agricole.

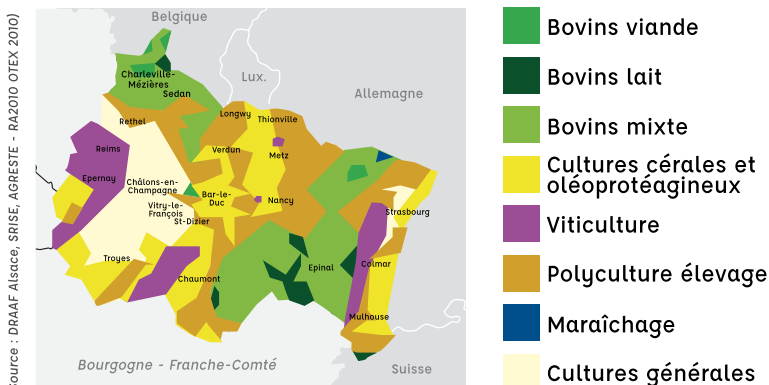
Nous vivons une période essentielle pour le positionnement des chambres d'agriculture fortement liée à notre capacité à anticiper les évolutions et à les traduire en expertises adaptées aux besoins de nos agriculteurs. C'est notre enjeu essentiel et nous devons être à la hauteur de ces ambitions.

CHIFFRE CLÉS DE L'AGRICULTURE GRAND EST

LA PRODUCTION AGRICOLE EN VALEURS



NOS AGRICULTURES ET NOS TERRITOIRES



LA RÉGION GRAND EST

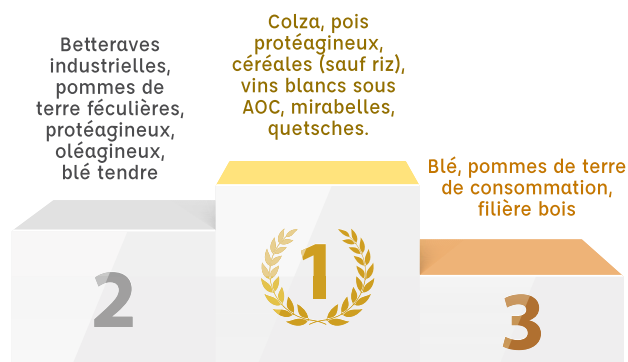


- > **2^{ÈME} RÉGION**
la plus vaste en superficie
- > **5^{ÈME} RÉGION** (hors Ile-de-France)
en termes de population et d'emplois
- > Seule région au contact de **4 PAYS FRONTALIERS**

LES PRINCIPALES CULTURES SPÉCIFIQUES DE LA RÉGION



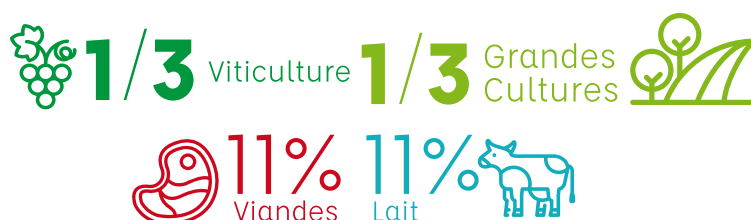
PODIUM DES PRODUCTIONS RÉGIONALES AU NIVEAU NATIONAL



POIDS SOCIO-ÉCONOMIQUE

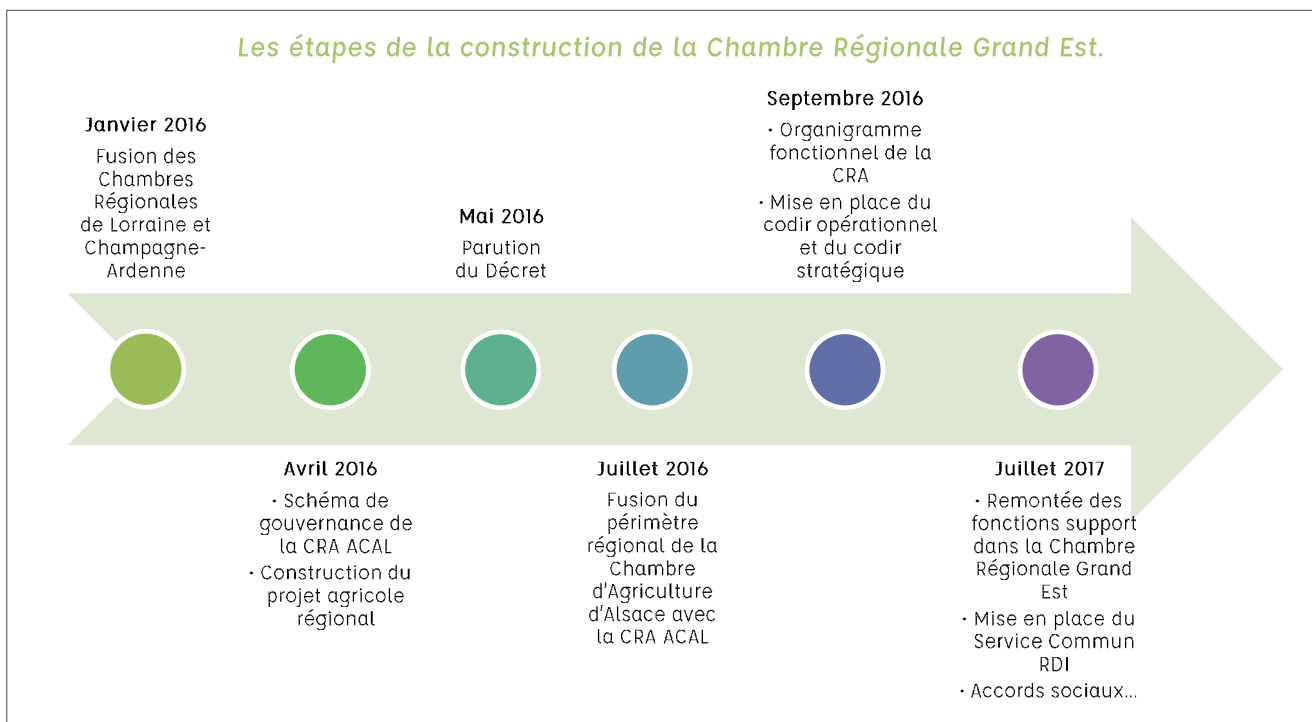
45 700
exploitations agricoles
et
75 000
emplois à temps complet

L'AGRICULTURE DU GRAND EST, UN MÉLANGE SUBTIL



LES ÉTAPES DE LA CONSTRUCTION DE LA CHAMBRE RÉGIONALE GRAND EST

En application de la loi NOTRe (Nouvelle organisation Territoriale de la République) et de la conformité des nouveaux périmètres des régions de France, les chambres d'agriculture des anciennes régions Alsace, Champagne-Ardenne, Lorraine se sont mobilisées pour créer la nouvelle Chambre Régionale d'Agriculture du Grand Est au 1er janvier 2016. Elles poursuivent les réformes institutionnelles avec la mise en oeuvre du décret du 13 mai 2016 décidant la régionalisation des fonctions support.



GRAND EST : UN TERRITOIRE, DES HOMMES, DES AGRICULTURES

TROIS DÉFIS POUR QUE LES AGRICULTURES DU GRAND EST SOIENT PERFORMANTES ET INNOVANTES :

- **Créer** de la valeur dans les exploitations et dans les filières amont et aval pour développer la compétitivité, générer de l'emploi.
- **Consolider** les systèmes de production spécifiques à une région caractérisée par une agriculture très diversifiée, et adaptée au contexte géographique tout en se basant sur les atouts du maillage territorial, sur la force des organisations en place.
- **Préserver** les ressources naturelles et contribuer à l'aménagement équilibré du territoire, au développement des relations villes-campagnes.

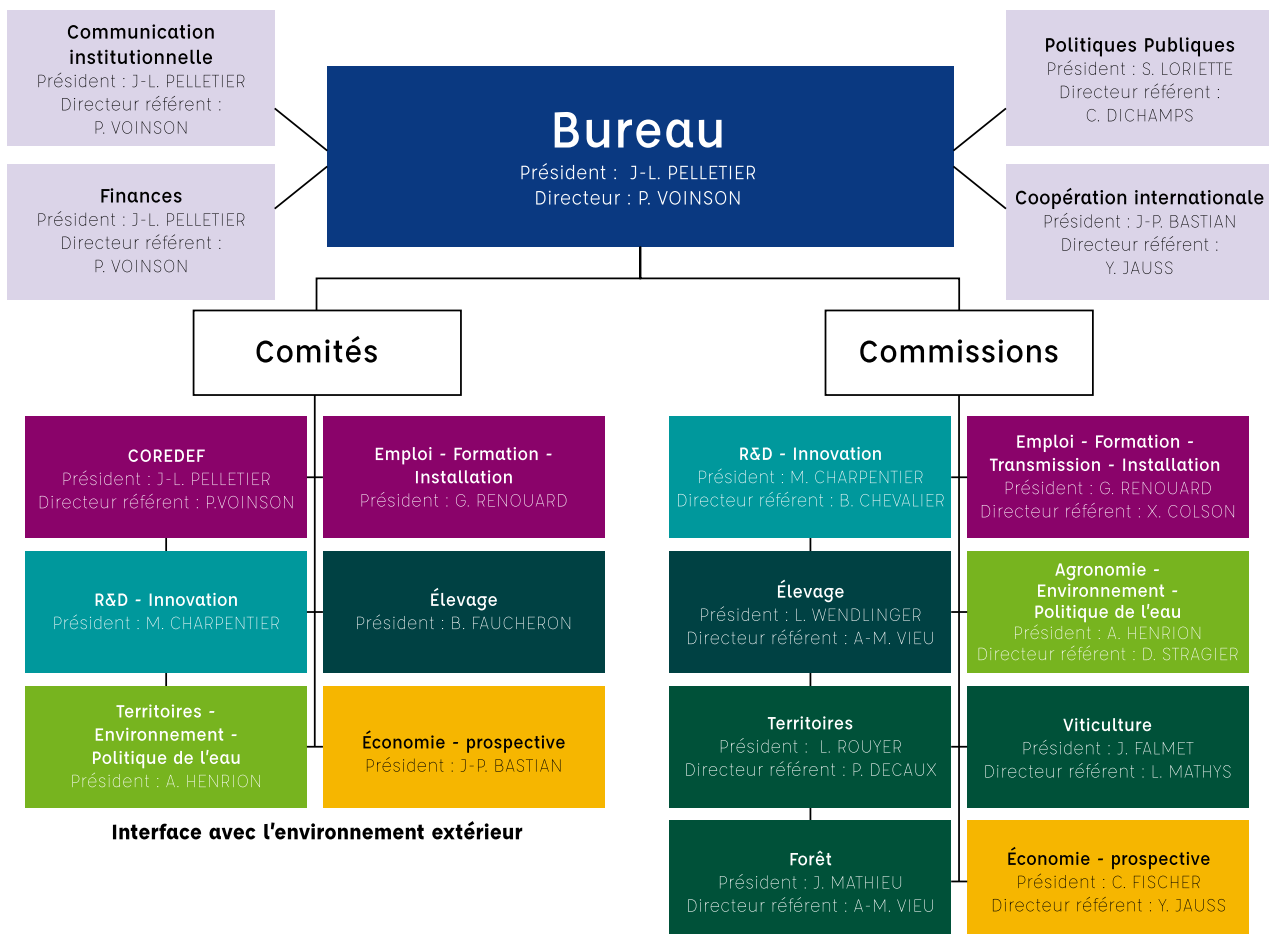
POUR RELEVER CES DÉFIS, LES CHAMBRES D'AGRICULTURE DU GRAND EST ONT ÉTABLI UN PROJET STRATÉGIQUE, UNE VISION PARTAGÉE QUI REGARDE AU-DELÀ DES FRONTIÈRES.

Le projet stratégique des Chambres d'Agriculture du Grand Est, établi en avril 2016, reprend les enjeux, les ambitions et les actions inscrits dans 4 axes stratégiques, base du projet politique de développement agricole porté par les chambres :

1. Assurer le renouvellement des générations, le développement de l'emploi et des compétences
2. Développer la R&D / Innovation et la bio économie au service de la compétitivité et de la préservation des ressources naturelles
3. Développer le potentiel technique et économique des filières existantes, et accompagner l'émergence de nouvelles filières
4. Promouvoir une agriculture au service de la dynamique des territoires, facteur d'attractivité de la Région

LA CLEF DU SUCCÈS : UNE GOUVERNANCE PARTAGÉE... AU SERVICE DES BESOINS DES TERRITOIRES

Organisation politique de la CRAGE



Interface avec l'environnement extérieur

Définition, mise en oeuvre et suivi du projet politique CRA



formation se projeter
vision **installation** travail **participer**
nouvelles technologies **compétences** gagner **compétences**
collectif **agir** **technicité**
compétitivité **apprendre** **gagner**
agricultures **anticiper** **travail**
perfectionnement **progresser** se développer
environnement **se développer** **compétences**
conseils **anticiper** **travail**
avenir **progresser** **compétences**
organisation **anticiper** **travail**
ressources **proximité** **travail**
construire **progresser** se développer **compétences**
transmettre **anticiper** **travail**
objectivité **anticiper** **travail**
territoires **anticiper** **travail**
essayer **anticiper** **travail**
efficacité **anticiper** **travail**
échanger **anticiper** **travail**
créer **anticiper** **travail**
guides **anticiper** **travail**
écouter **anticiper** **travail**
découvrir **anticiper** **travail**
cultiver **anticiper** **travail**
innovation **anticiper** **travail**

UNE ÉQUIPE REDÉPLOYÉE AU SERVICE D'UN PROJET COMMUN

L'ANNÉE 2016 A VU LA MISE EN PLACE DE LA CHAMBRE RÉGIONALE D'AGRICULTURE GRAND EST. L'OCCASION POUR LES ÉQUIPES DES ANCIENNES RÉGIONS HISTORIQUES DE SE RAPPROCHER ET DE SE REDÉPLOYER DANS UN NOUVEAU FORMAT, AU SERVICE D'UN PROJET AGRICOLE COMMUN.

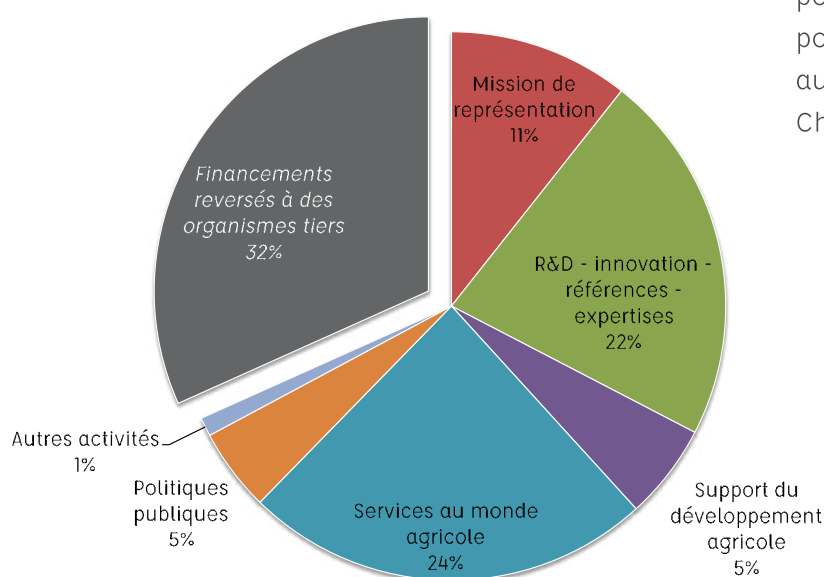
La Chambre Régionale d'Agriculture s'organise actuellement autour de :

- **Trois entités "ressources" transversales** : la Direction Générale, la Mission Politiques Publiques - Développement Agricole et Territoires, et le Pôle Ressources ;
- **Trois entités "métiers"** : le Pôle Recherche - Développement - Innovation - Système de Productions Durables, le Pôle Emploi - Formation - Installation et le Pôle Economie - Filières ;
- **Trois structures partenaires de premier niveau**, avec lesquelles des collaborations étroites sont engagées : l'ALPA - IS4A, l'Association Agro-Ressources et Bio-Economie Demain (ARBD), Planète Légumes et ITADA.

Au total ce sont près de **60 collaborateurs** qui sont engagés pour mettre en œuvre le projet stratégique des Chambres d'Agriculture du Grand Est, en lien avec les échelons départementaux.

Ces salariés sont pour la plupart basés sur les différents sites de la Chambre Régionale : le siège de Châlons-en-Champagne et les bureaux de Laxou, Schiltigheim et Sainte-Croix-en-Plaine.

En 2017, l'équipe de la Chambre Régionale sera encore renforcée par le transfert des fonctions supports (comptabilité - finances, ressources humaines, informatique) des Chambres Départementales vers l'échelon régional. Ce sont 45 collaborateurs transférés et 24 mis à disposition qui vont rejoindre le pôle Ressources de la Chambre Régionale pour constituer une équipe mutualisée au service de l'ensemble du réseau des Chambres du Grand Est.



BUDGET 2016 : 9 837 252€

Dépenses par programme



La "ferme école" de l'ALPA (Association Régionale de Promotion en Agriculture) a été créée en 1964. Elle est présidée par Jean-Luc PELLETIER, Gérard RENOARD en est le Président Délégué. L'ALPA offre aux Chambres d'Agriculture une exploitation agricole support pour la réalisation d'expérimentations et s'inscrit comme un partenaire précieux d'ingénierie de formation. L'ALPA, c'est 540 apprenants, 200 000 heures stagiaires, une offre de 18 formations du CAP au Diplôme Universitaire. 2017 verra la création du Lycée "Agricultures et Territoires" à Laxou.

ASSURER LE RENOUVELLEMENT DES GÉNÉRATIONS, LE DÉVELOPPEMENT DE L'EMPLOI ET DES COMPÉTENCES

LA COMEFTI (COMMISSION RÉGIONALE EMPLOI FORMATION TRANSMISSION INSTALLATION) COMPOSÉE DES MEMBRES DES 10 CHAMBRES DU GRAND EST EST PRÉSIDÉE PAR GÉRARD RENOUARD. LE PLAN D' ACTIONS DÉFINI PAR LA COMEFTI EN 2016 PORTE SUR : LA MISE EN PLACE DU CHANTIER RÉGIONAL FORMATION ET APPRENTISSAGE, LA PROMOTION DES MÉTIERS AU NIVEAU DES 10 DÉPARTEMENTS ET LA STRUCTURATION DU DISPOSITIF INSTALLATION / TRANSMISSION GRAND EST. ZOOM SUR LES PRINCIPAUX DOSSIERS TRAITÉS EN 2016.

L'EDEC (Engagement de Développement des Emplois et des Compétences)

Signature de l'EDEC Grand Est. Ce dispositif mobilise des financements de l'Etat et permettra le financement des projets d'entreprises et d'exploitations agricoles en matière de développement des emplois, des qualifications et des compétences à hauteur de 345 000 euros.

Le Contrat d'Objectifs Territorial

Dans le cadre de sa politique contractuelle, le Conseil Régional a associé la CRAGE et les partenaires sociaux dans la perspective d'un accord cadre, qui sera signé en 2017, permettant de répondre aux besoins en compétences et en qualifications de notre branche.



Form'agir, ou se former pour mieux agir...

En 2016, les 4 services formations des Chambres Départementales de Lorraine ont poursuivi l'organisation de leur fusion au sein du nouveau service : Form'Agir.

Form'Agir, c'est 10 collaborateurs répartis dans les 4 départements lorrains.

Dans le cadre de cette nouvelle organisation, nous avons enregistré une augmentation de l'activité de 30%.

Concernant l'apprentissage, un nouveau dispositif voit le jour : le "kit apprentissage" qui aide l'employeur dans l'ensemble de ces démarches : gestion administrative, gestion du personnel, affichage obligatoire...

L'emploi

La Chambre Régionale d'agriculture Grand Est se mobilise sur la promotion des métiers de l'Agriculture et des formations y accédant, et ce, dans une démarche partenariale avec la Commission Paritaire Régionale de l'Emploi.

Plusieurs opérations ont été menées en 2016 en ce sens :

- La réalisation d'une étude prospective sur l'évolution des emplois à horizon 2025
- Un forum "L'agriculture recrute, faisons le savoir" à RETHEL
- Un stand "L'agriculture et la viticulture recrutent !" à la foire de Châlons
- Une conférence régionale sur l'emploi fin 2016

L'installation - transmission

Le Groupe Permanent Installation Transmission s'est réuni à 3 reprises en 2016 pour traiter les sujets d'actualité.

Un état des lieux a déterminé le positionnement professionnel lors du Comité Régional Installation Transmission (CRIT) d'octobre 2016 au cours duquel la DRAAF et le Conseil Régional ont présenté les orientations et budgets de leurs dispositifs pour 2017.

Fin 2016, les Chambres ont déposé des réponses coordonnées à l'appel à projet régional pour le Conseil à l'Installation-Transmission, et ont proposé un programme d'animation commun en 2017 à l'échelle du Grand Est.

Les travaux se poursuivent sur plusieurs sujets : les grilles DJA, la labellisation des CEPPP et des 21 heures.

CREIF

Le CREIF (Comité Emploi Installation Formation) est le lieu de synthèse de tous les acteurs Emploi, Installation et Formation. C'est le lieu de convergence des politiques dans ce domaine permettant d'optimiser et développer des actions nouvelles emploi et formation et accompagner le renouvellement des générations. Le CREIF est le lieu régional professionnel de synthèse. Il mobilise des représentants des 10 départements. Il est présidé par Gérard RENOUARD.



4 STATIONS EXPÉRIMENTALES AU SERVICE DE L'AGRICULTURE DU GRAND EST

- **Sur La Ferme 112** (51), 5 systèmes différents sont testés avec les agriculteurs présents historiquement sur le site. Il s'agit d'améliorer les performances économiques et environnementales des systèmes sous l'angle de la fertilité des sols. L'utilisation de capteurs et d'Outils d'Aide à la Décision se met progressivement en place.
- **Sur la ferme d'Haroué** (54), les systèmes de polyculture sont travaillés afin d'imaginer des solutions visant à limiter le recours aux produits phytosanitaires notamment herbicides. En parallèle, l'utilisation du robot de traite sur l'exploitation laitière ouvre la possibilité d'engager des travaux de recherche appliquée en élevage.
- Basée à Sainte Croix en Plaine (68), **Planète Légumes** produit les références techniques en légumes de plein champ et sous abri. Ses travaux s'inscrivent dans le réseau national des stations d'expérimentations en production légumières.
- À Obernai (67), **le VEREXAL** (Vergers Expérimental d'Alsace) produit les références en conduite des vergers de pommes, poires, cerises, prunes et petits fruits sur 7 ha.

DÉVELOPPER LA R&D ET L'INNOVATION POUR RENFORCER LA COMPÉTITIVITÉ DES EXPLOITATIONS

LA DIMENSION DE LA RÉGION GRAND EST PERMET DÉSORMAIS AU RÉSEAU CHAMBRE D'AGRICULTURE D'ATTEINDRE UNE TAILLE CRITIQUE PERMETTANT DE STRUCTURER LEUR SERVICE RECHERCHE DÉVELOPPEMENT INNOVATION. LA COMMISSION RDI, PRÉSIDIÉE PAR MAXIMIN CHARPENTIER, A VALIDÉ LES ORIENTATIONS DU SERVICE AUTOUR DE 3 AXES : **LE SOL** (FERTILITÉ, PRÉPARATION, STOCKAGE DE CARBONE, AUTONOMIE AZOTÉE...), **L'AGRICULTURE NUMÉRIQUE** (CAPTEURS, AUTOMATISMES, OAD...) ET **LES SYSTÈMES** (INTERACTION DES FACTEURS DE PRODUCTION, APPROCHE GLOBALE, STRATÉGIE D'ENTREPRISE...).

EN 2016, LA CHAMBRE RÉGIONALE D'AGRICULTURE GRAND EST A RÉAFFIRMÉ LA PLACE DES DIFFÉRENTS SITES PILOTES ET A PORTÉ PLUSIEURS PROJETS MULTI PARTENARIAUX EN CAPACITÉ À IMAGINER LE FUTUR ET À TROUVER LES SOLUTIONS LES PLUS ADAPTÉES AU CONTEXTE LOCAL. DES PROJETS INNOVANTS :

RePP'Air : Mesurer et comprendre le devenir des produits phytosanitaires dans l'air

RePP'Air a pour objectif d'améliorer les connaissances sur les transferts de produits phytosanitaires dans l'air et d'accompagner la profession agricole vers des solutions socialement, environnementalement et économiquement performantes.

Porté par la Chambre régionale d'agriculture Grand Est, le projet RePP'Air a été retenu en 2016 au Casdar Innovation et Partenariat. Ce programme se déroule sur 3,5 ans et réunit 32 partenaires répartis dans 7 régions de France : chambres d'agriculture, associations de surveillance de la qualité de l'air, organismes de recherche et établissements de formation agricole.

RMQS : Suivre la fertilité des sols

Le Réseau de Mesure de la Qualité des Sols permet, entre autres, d'améliorer l'estimation du stock de Carbone dans les sols et la connaissance sur l'activité biologique des sols.

Piloté par l'INRA, ce programme permet de suivre sur plusieurs décennies l'état des sols de France. La 2^{ème} campagne d'acquisition de données a débuté en 2016 et durera 12 ans. La CRAGE coordonne et réalise cette campagne dans le Grand Est et en Franche-Comté.

AUTO'N, vers l'autonomie azotée des systèmes

Le projet Auto'N vise à concevoir et tester des systèmes de culture économes en azote minéral de synthèse avec un groupe de 7 agriculteurs "pionniers" en terres de craie. Après la phase de conception initiale en ateliers en 2015, l'objectif de 2016 a été d'assurer l'accompagnement de ces agriculteurs dans la mise en place des pratiques sur leur ferme, en mobilisant leurs conseillers historiques. Les premières pistes explorées sont diffusées auprès des partenaires du projet et d'un 2^{ème} cercle d'agriculteurs, qui avaient été enquêtés en 2014 sur leur gestion de l'azote.



LES BASSINS DE RÉTENTION ET DE REMÉDIATION POUR LIMITER LES POLLUTIONS PAR LES PRODUITS PHYTOSANITAIRES

Après la détection d'isoproturon dans les eaux du Rhin en 2014, la profession agricole a accentué les actions en faveur de la maîtrise des transferts de produits phytosanitaires dans les eaux. Menée par la Chambre régionale d'agriculture, l'étude de l'efficacité des bassins de rétention et de remédiation au niveau des collecteurs de drainage a montré qu'il était possible de fortement limiter le transfert des produits phytosanitaires vers les eaux superficielles à peu de frais. Le séminaire du 11 février 2016 fut l'occasion de confronter les travaux de la recherche fondamentale et appliquée avec les résultats des essais menés dans les parcelles agricoles. Cette rencontre a réuni plus de 150 personnes, prescripteurs et utilisateurs de produits phytopharmaceutiques. Elle a permis de lancer un programme visant à atteindre les objectifs de diminution de leurs impacts sur l'environnement.

ACQUÉRIR DES RÉFÉRENCES POUR PRÉSERVER LES RESSOURCES NATURELLES

PRÉSIDIÉE PAR ANTOINE HENRION, LA COMMISSION AGRONOMIE-ENVIRONNEMENT-PRODUCTIONS VÉGÉTALES S'EST ENGAGÉE SUR L'IDENTIFICATION DES ENJEUX ET DES PRIORITÉS EN MATIÈRE D'AGRONOMIE ET D'ENVIRONNEMENT POUR LA RÉGION GRAND EST. CETTE ACTION A ÉTÉ CONDUITE PAR LES GROUPES PERMANENTS DES THÉMATIQUES SOL, EAU, CLIMAT, BIODIVERSITÉ, AGRICULTURE BIOLOGIQUE ET ECOPHYTO EN ASSOCIANT LES ÉLUS RÉFÉRENTS, LES PILOTES RÉGIONAUX ET LES ACTEURS DÉPARTEMENTAUX. ELLE SE POURSUIT POUR CONCRÉTISER LES PROJETS DE R&D, DE FORMATION ET DE QUESTION À LA RECHERCHE.

LES ACTIONS MENÉES EN 2016

Agriculture Biologique, un réseau régional en évolution

En 2016, les expérimentations bio évoluent et s'orientent vers plus de plateformes d'expérimentation en micro-parcelles afin d'augmenter la capacité de choix variétal et d'itinéraires techniques tout en renforçant la qualité statistique des essais. Le conseil de terrain évolue également avec la mise en place de tours de plaine bio. Ces rendez-vous réguliers permettent d'accompagner les agriculteurs sous l'angle technique tout au long de la campagne.

Structuration de l'organisation régionale ÉCOPHYTO

Rédigée par la DRAAF, la **feuille de route ÉCOPHYTO** vise à cadrer la déclinaison du plan national ÉCOPHYTO en région en précisant les objectifs et les actions à mener avec l'ensemble des partenaires. Cette rédaction conjointe a fortement mobilisé l'équipe de la Chambre Régionale d'Agriculture dans de nombreuses réunions de travail et de concertation. Elle a été validée par la Commission Agro-écologie le 9 mars 2017. Porté par la Chambre Régionale d'Agriculture, le **Réseau de Surveillance Biologique du Territoire** a pour mission de structurer les observations de suivi des bio-agresseurs par

tous les partenaires (Chambres d'agriculture, instituts, coopératives, négoce...). Ces mesures se concrétisent au travers du **Bulletin de Santé du Végétal** rédigé par les animateurs de filières et proposé à tous les agriculteurs. L'importance des écarts d'organisation et de financement entre les anciennes régions ne favorise pas l'harmonisation de la Surveillance Biologique du Territoire qui reste pourtant un objectif à atteindre pour l'automne 2017.

Le réseau **DEPHY Ferme** s'est étendu en 2016, ce sont à présent 27 groupes réunissant 325 agriculteurs du Grand Est qui testent de nouvelles méthodes moins gourmandes en produits phytosanitaires.

Une expertise pédologique au chevet des grands travaux

En 2016, la Chambre Régionale d'agriculture Grand Est, en association avec les Chambres départementales de l'Aube et Haute-Marne, a contribué au suivi agro-pédologique du chantier GRT Gaz "Arc de Dierrey" (pose d'un gazoduc). Cette expertise a permis d'orienter quotidiennement le chantier dans un objectif de préservation des potentialités agronomiques des parcelles. Cette mission a également mis en exergue le rôle de médiateurs des Chambres d'agriculture entre les interlocuteurs du chantier et les agriculteurs.



AMÉLIORER L'ACCOMPAGNEMENT ET ADAPTER LES ÉLEVAGES AUX CONTRAINTES ÉCONOMIQUES, ENVIRONNEMENTALES ET AUX ATTENTES DES MARCHÉS

DANS SA NOUVELLE CONFIGURATION GRAND EST, LA CHAMBRE RÉGIONALE D'AGRICULTURE GRAND EST S'EST DOTÉE DE 2 TYPES DE GOUVERNANCE - **COMMISSIONS** (INTERNE AU GROUPE CHAMBRE) **ET COMITÉS** (OUVERT AUX PARTENAIRES). L'ÉLEVAGE EST DONC ABORDÉ AU SEIN DE CES 2 INSTANCES DE GOUVERNANCE, AVEC **LA COMEL** (COMMISSION ELEVAGE), PRÉSIDIÉE PAR LAURENT WENDLINGER (67), ET AVEC **LE COREL** (COMITÉ D'ORIENTATION RÉGIONAL ELEVAGE), PRÉSIDIÉ PAR BRUNO FAUCHERON (08). LA COORDINATION DES ÉQUIPES EST ASSURÉE PAR LA DIRECTRICE RÉFÉRENTE, ANNE-MARIE VIEU (88).

COMEL : de la définition des enjeux aux projets concrets

Après avoir précisé les enjeux de l'élevage en Grand Est, la COMmission Elevage de la Chambre Régionale d'Agriculture a décidé de mutualiser la gestion de l'achat de matériel d'identification afin de réduire les coûts. Elle s'est attelée également à la refonte des réseaux d'élevage permettant de produire des références technico-économiques par système. Il s'agit d'améliorer ainsi les connaissances des éleveurs et de leurs conseillers afin d'adapter les exploitations agricoles aux contraintes économiques, environnementales et aux nouvelles attentes des marchés. La COMEL porte le projet politique élevage des chambres.

COREL : participer activement à la co-construction des politiques publiques

En lien direct avec la COMEL et le bureau de la CRAGE, le COREL plénier est composé **d'une trentaine de membres répartis en 3 tiers** (chambres d'agriculture, syndicalismes, filières animales) permettant de représenter la diversité des territoires des productions et des organisations. Il se décline en **7 groupes par filière (bovin viande, lait, ovine, porcine, avicole, équine, apicole)**, ouvert largement aux acteurs des filières, et piloté par un élu Chambre d'Agriculture membre du COREL.

Les premières rencontres de ces groupes filières ont réuni plus de 100 participants issus des diverses familles. Cette organisation pourra alors fournir une base de réflexion partagée utile à la co-construction de politiques publiques avec l'état ou la région.

Des actions spécifiques portées par les services de la CRA GE :

Améliorer la performance économique des centres équestres par le calcul du coût de production.

La réussite des activités équestres est conditionnée par la bonne adéquation entre l'activité, la cavalerie et la main d'œuvre. Le calcul du coût de production d'une heure d'équitation effectuée par les équidés du centre équestre permet aux chefs d'entreprise de situer la performance de leur activité d'enseignement. Des pistes d'optimisation du résultat peuvent ainsi être déterminées.

Journée Internationale de la Prairie : l'expertise des conseillers herbe et prairie reconnue

À Saint-Hilaire (55), s'est tenue, le 4 octobre 2016, la 10^{ème} Journée Internationale de la Prairie.

Invités par Arvalis et ses partenaires, près de 80 spécialistes en fourrages et élevages venant de Wallonie, du Luxembourg, d'Allemagne, du Grand Est et de la France entière sont intervenus autour de la thématique : la prairie au cœur des enjeux économiques.

S'appuyant sur leurs travaux d'expérimentations et leur expérience de terrain, les conseillers du groupe régional herbe et prairies du Grand Est ont conseillé les agriculteurs sur la gestion de la fertilisation minérale, le renforcement de la qualité des prairies et l'atteinte de l'autonomie fourragère.



L'équipe "Qualité" a piloté et réalisé, en prestations de services, plus de 250 contrôles internes des AOP/AOC Munster, Côtes de Toul, Moselle, Mirabelle de Lorraine et des IGP Côtes de Meuse et Mirabelles de Lorraine. Nos conseillers ont aussi conduit la révision des cahiers des charges avec les AOP Munster, Côtes de Toul et Moselle. Enfin, ces filières ont poursuivi leur partenariat avec la chambre régionale pour leur stratégie de communication.

L'ATOUT ÉCONOMIQUE DES FILIÈRES DANS LE GRAND EST

FACTEURS DE CROISSANCE, DE DYNAMISME ET DE LOCALISATION D'ACTIVITÉS ÉCONOMIQUES DANS LES TERRITOIRES, LES FILIÈRES AGRICOLES ALIMENTAIRES CONSTITUENT UN VÉRITABLE ATOUT POUR LA RÉGION GRAND EST. TRÈS DIVERSIFIÉES, ELLES FONT L'OBJET D'ANALYSES ÉCONOMIQUES ET DE SUIVIS PERMETTANT D'ANTICIPER LES ÉVOLUTIONS FUTURES. LA CHAMBRE D'AGRICULTURE EST À LEURS CÔTÉS POUR LES ACCOMPAGNER DANS LES DOMAINES TELS QUE L'ANIMATION, LA PROMOTION ET LA QUALITÉ.

LA PROMOTION DES PRODUITS AU SERVICE DU DÉVELOPPEMENT COMMERCIAL DES ENTREPRISES

Afin d'accompagner les entreprises agro-alimentaires et les exploitations agricoles de la région dans leur développement, des évènements sont organisés :

- Première représentation conjointe des régions Alsace, Champagne Ardenne, Lorraine au **Salon International de l'Agriculture**
- **Salon International de l'Alimentation, la plus belle vitrine internationale de l'agro-alimentaire**
(16 au 20 octobre 2016, Villepinte Paris) avec 33 entreprises sur l'espace collectif Grand Est de 530 m²
- Organisation du **Concours Général Agricole Vins** à tous les échelons, de la valorisation des médaillés et des prélèvements des produits divers.

LA DYNAMIQUE RÉGIONALE AU SERVICE D'UN RÉSEAU STRUCTURÉ

Sur le territoire lorrain, le réseau "Bienvenue à la Ferme" est animé par la CRAGE et compte presque 200 adhérents et plus de 300 formules. Le pilotage régional permet la mise en œuvre d'un plan d'actions autour de la communication et la formation avec un partenariat renforcé avec le Comité Régional du Tourisme (campagne communication et salons).

Pour répondre aux questionnements des porteurs de projets, une nouvelle action régionale est lancée en octobre 2016 avec le mois de la diversification. 4 élevages spécialisés en transformation à la ferme ouvrent leurs portes en Lorraine.

LA CELLULE ÉCONOMIE A CENTRÉ SES ACTIONS SUR 4 MISSIONS

- **Connaissance et description de l'agriculture du territoire** (supports de présentation, construction d'un Observatoire de l'emploi agricole Grand Est [partenariat MSA])
- **Suivi de la conjoncture**, repris lors des sessions. (année marquée par les intempéries du printemps, évaluation macroéconomique de l'impact des moissons catastrophiques dès septembre : -765 M€ de perte de valeur de la production agricole pour la région)
- **Veille et analyse économique des dossiers d'actualité** (zones défavorisées, PAC 2020...)
- **Études** (prospective emploi des actifs de la production agricole à l'horizon 2025)

La fin d'année s'est attachée à lancer le projet des **Assises régionales pour le développement des filières et des marchés alimentaires en région**, qui s'est concrétisé en 2017 avec les différentes rencontres par filières.



LA FILIÈRE VITICOLE DU GRAND EST S'ASSOCIE AUTOUR DE PROJETS COMMUNS

LES ÉLUS PRÉSENTS ONT ÉCHANGÉ SUR LA NÉCESSITÉ QUE LES VIGNOBLES DE LA RÉGION GRAND EST PARLENT D'UNE SEULE VOIX DEVANT LE CONSEIL RÉGIONAL ET SES COMMISSIONS (AGRICOLE, R&D, TOURISME).

Il a été défini que les sujets techniques liés à la R&D représentent l'enjeu majeur de nos vignobles (déperissement du vignoble, maladies du bois, flavescence ...).

L'œnotourisme fait également partie du périmètre de l'instance.

Lors de la Commission, il a été décidé de :

- Associer les inter-professions (CIVC, CIVA) aux réflexions de la Commission pour

s'assurer de parler d'une seule voix devant le Conseil Régional.

- Faire l'état des lieux des actions de chaque vignoble avec son ex Conseil Régional.
- Rencontrer les représentants de la Commission agricole du Conseil Régional, début février.

STRUCTURER LA FILIÈRE BOIS POUR VALORISER LES MASSIFS FORESTIERS

STRUCTURER LES ACTIONS FORESTIÈRES DES CHAMBRES D'AGRICULTURE DU GRAND EST ET CONTRIBUER, AVEC LE CRPF, AU PROGRAMME RÉGIONAL DE DÉVELOPPEMENT FORESTIER (PRDF) SONT LES 2 AXES MAJEURS RETENUS PAR LA COMMISSION RÉGIONALE FORÊT RÉUNIE POUR LA PREMIÈRE FOIS LE 25 AOÛT 2016.

La région Grand Est compte 1.9 million d'ha de Forêts dont 42% en forêts privées. Elle est la 2^{ème} région en poids économique de la filière bois et la 1^{ère} pour la ressource disponible supplémentaire (2.7M m³).

La mobilisation de cette ressource nécessaire à la filière régionale est donc un enjeu majeur. Les chambres d'agriculture en partenariat avec le CRPF ont activement participé aux Programmes Pluriannuels Régionaux de Développement Forestiers (PPRDF) de Lorraine et d'Alsace qui prenaient fin en 2016.

Pour faire suite aux PPRDF, un travail mené par les Chambres d'agriculture et le CRPF est en cours sur l'élaboration d'un nouveau programme de développement à l'échelle de la nouvelle grande région.

Ce travail constituera une contribution au futur programme régional Forêt Bois (PRFB) qui doit être élaboré par la Commission

Régionale Forêt Bois (CRFB) dans la suite du Programme National Forêt Bois (PNFB) et dont l'objectif est de définir la politique forestière des 10 ans à venir.

Dans ce cadre, la commission a proposé de :

- Valider les orientations proposées dans le programme de développement forestier dont l'élaboration est actuellement en cours de finalisation par les Chambres d'agriculture et le CRPF en préparation du PRFB.
- D'intégrer les thématiques Agroforesterie, Haies, Cultures énergétiques et Gestion des bords de rivières au travail de la commission forêt en lien avec les autres commissions.

Enfin, l'organisation des équipes forêt au sein des Chambres d'agriculture dans la région Grand Est apparaît aujourd'hui comme une nécessité ; ce sera un des chantiers prioritaires des mois à venir.

PROMOUVOIR UNE AGRICULTURE AU SERVICE DE LA DYNAMIQUE DES TERRITOIRES

SOUS LA PRÉSIDENTE DE LAURENT ROUYER, LES ÉLUS ET TECHNICIENS DES CHAMBRES ONT PU FAIRE CONNAISSANCE ET PRENDRE TOUTE LA DIMENSION DE CE NOUVEAU PÉRIMÈTRE RÉGIONAL LORS DES 2 PREMIÈRES RÉUNIONS DE LA COMMISSION.

AU PROGRAMME :

La photographie du périmètre de nos activités, la présentation de l'offre de service des chambres du Grand Est notamment dans des domaines communs : urbanisme, aménagement, projet de territoire.

Des propositions pour que la commission Territoire permette de capitaliser les expériences et de les mettre au service de tous, par la mutualisation, l'échange (d'outils, de compétences,...) notamment sur le volet "grands travaux" par la création d'un groupe technique spécifique aux protocoles d'indemnisation.

La définition des choix stratégiques comme la détection des nouveaux pouvoirs pour être promoteur de nos projets agricoles, le positionnement du réseau chambre dans les schémas (SRADDET, SRII, ...), les relations à développer avec les collectivités (Conseils Départementaux, intercommunalités, ...) en particulier les métropoles.

Des modalités de fonctionnement pour 2017.

Une réunion par trimestre avec approfondissement d'un sujet par région avec un expert et un témoignage d'expérience au sein du réseau.



CHAMBRE RÉGIONALE D'AGRICULTURE GRAND EST

SIÈGE SOCIAL

Complexe agricole du Mont-Bernard
Route de Suippes
51000 CHALONS-EN-CHAMPAGNE
Téléphone : 03 26 65 18 52

SITE DE SCHILTIGHEIM

Espace Européen de l'Entreprise
2 rue de Rome
CS 30022 Schiltigheim
67013 STRASBOURG CEDEX
Téléphone : 03 88 19 17 17

SITE DE LAXOU

9 rue de La Vologne
Bâtiment I
54520 LAXOU
Téléphone : 03 83 96 80 60